



MANNVIT



DEILISKIPULAG

GELDINGAFELL

VATNAJÖKULSPJÓÐGARÐUR
FLJÓTSDALSHREPPUR

LÝSING VEGNA SKIPULAGSÁFORMA
26. MAÍ 2015

VERKNÚMÉR: 1-471-236032						
SKJALANÚMÉR: MAN-000-000-PM-R00-001						
NÚGILDANDI ÚTGÁFA:x.xx						
0.00	2015.5.26	SSP	SSP	XX	XX	NA
ÚTGÁFA	DAGS. ÚTG	LÝSING	HÖFUNDUR	RÝNIR	SAMÞYKKT	VERKKAUPI

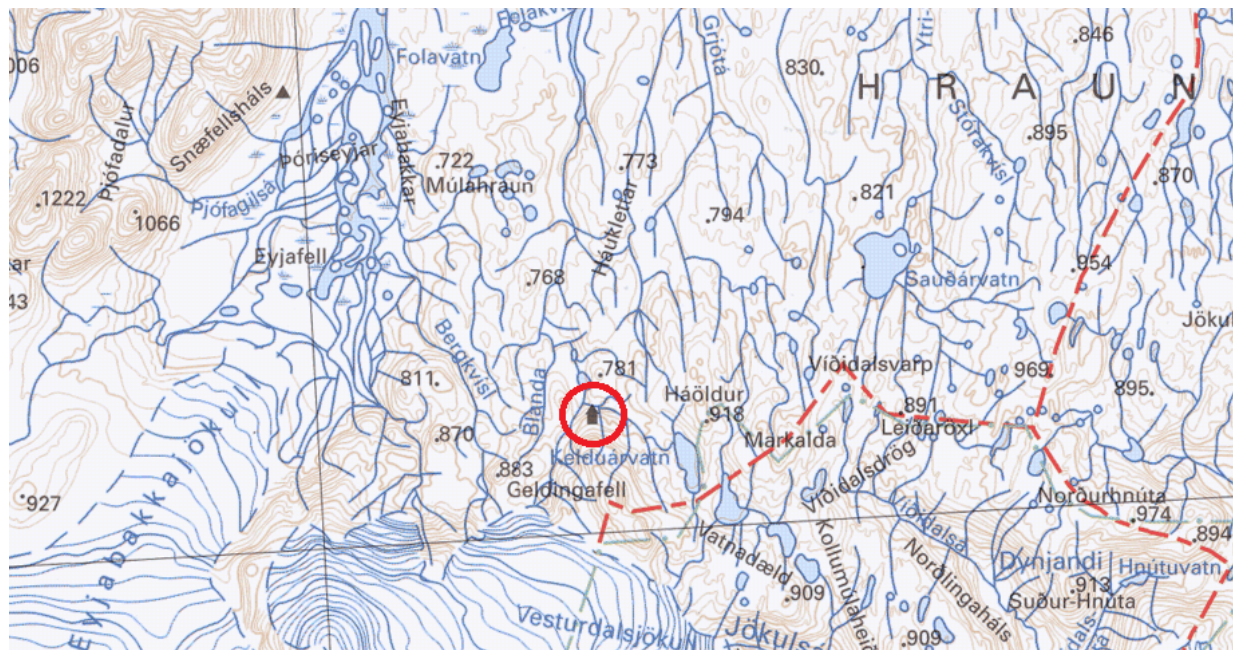
Efnisyfirlit:

1. Almenn	2
1.1 Deiliskipulagssvæðið	2
1.2 Aðkoma og staðsetning skipulagssvæðis	2
1.3 Eignarhald á skipulagssvæði	2
2. Stefnumörkun	3
2.1 Almenn	3
2.2 Tengsl við aðrar áætlanir	3
2.2.1 Stjórnunar- og verndunaráætlun Vatnajökulsþjóðgarðs	3
2.2.2 Svæðisskipulag	3
2.2.3 Aðalskipulag	3
3. Forsendur og markmið	4
3.1 Markmið	4
3.1.1 Skilmálar	4
4. Umhverfisskýrsla	4
4.1 Áhrifaþættir	4
5. Kynning, afgreiðsla og samþykkt	5
5.1 5.1 Samráð og kynning	5
5.2 Umsagnaraðilar	5

1. Almennt

1.1 Deiliskipulagssvæðið

Skipulagssvæðið er norðan í Geldingafelli í Vatnajökulsþjóðgarði sem stofnaður var árið 2008. Á svæðinu er gistiskáli, Geldingafell. Við skálann er salernisaðstaða, tjaldsvæði og gönguleiðir eru um svæðið.



Mynd 1 Staðsetning skipulagssvæðisins við Geldingafell

Heimild: LMÍ

1.2 Aðkoma og staðsetning skipulagssvæðis

Aðkoma að svæðinu eru um slóða um 30 km frá afleggjara út af Austurleið (910). Eins og fyrr segir er svæðið norðan í Geldingafelli, rétt við upptakakvísar Blöndu og er í um það bil 800 metrum yfir sjávarmáli.

1.3 Eignarhald á skipulagssvæði

Geldingafellsskáli er í eigu Ferðafélags Fljótsdalshéraðs.

2. Stefnumörkun

2.1 Almenn

Skipulagssvæðið er innan Vatnajökulsþjóðgarðs og þar gilda lög nr. 60/2007 og reglugerð nr. 608/2008, með síðari breytingum. Í 2. gr. laganna um Vatnajökulsþjóðgarð segir að markmið með stofnun þjóðgarðsins sé að vernda landslag, lífríki, jarðmyndanir og menningarminjar svæðisins og gefa almenningi kost á að kynnst og njóta náttúru þess og sögu. Auðvelda skuli almenningi aðgengi að þjóðgarðinum eftir því sem unnt er án þess að náttúra hans spillist og veita fræðslu um náttúru, sögu og mannlíf.

2.2 Tengsl við aðrar áætlanir

Fjallað eru um Geldingafellsskála í stjórnunar- og verndaráætlun Vatnajökulsþjóðgarðs, svæðisskipulagi miðhálandis Íslands 2015 og aðalskipulagi Fljótsdalshrepps 2014-2030.

2.2.1 Stjórnunar- og verndaráætlun Vatnajökulsþjóðgarðs

Í lögum um Vatnajökulsþjóðgarð segir í 12 gr. segir m.a. „ Verndaráætlun skal unnin fyrir Vatnajökulsþjóðgarð svo sem nánar greinir í þessu ákvæði. Í verndaráætlun skal gerð grein fyrir markmiðum verndar á einstökum svæðum innan Vatnajökulsþjóðgarðs, einstökum verndaraðgerðum, landnýtingu og mannvirkjagerð, vegum, reiðstígum, göngubrúum og helstu gönguleiðum, umferðarrétti almennings, aðgengi ferðamanna að svæðinu og veiðum.“ og í 13. gr. segir „Sveitarstjórnir eru bundnar af efni verndaráætlunar við gerð skipulagsáætlana fyrir landsvæði innan Vatnajökulsþjóðgarðs.

2.2.2 Svæðisskipulag

Á svæðinu er í gildi Svæðisskipulag miðhálandisins Íslands 2015. Fjallasel eru hús í takmörkuðu eða engu vegasambandi, þ.m.t. gönguskálar, einkaskálar, áningarstaðir hestamanna, gangnamannahús o.fl. Um fjallasel gildir, eins og um miðstöðvar- og skála, að þau eru opin fyrir almenning. Sama gildir um fjallasel í einkaeigu sem skulu a.m.k. vera að hluta til opin fyrir almenning. **Geldingafell**, Fljótsdalshreppi stendur við Geldingafell, áningarstaður á gönguleið milli Snæfells og Lónsöræfa.

2.2.3 Aðalskipulag

Aðalskipulag Fljótsdalshrepps 2014 – 2030, staðfest 03. 12 2014, er í gildi á svæðinu. Í aðalskipulaginu er lögð áhersla á að styrkja stoðir og **auka vægi ferðaþjónustu** á svæðinu sem byggir á sérstöðu svæðisins. Geldingafellsskáli er skipulagður sem gönguskáli og hefur auðkennið AF-7 (sjá mynd 3) og þar stendur „Ákvæði verði sett í deiliskipulagi sem stuðli að vandaðri umhverfismótun, s. s. um umfang, form, efni, útlit og litaval nýbygginga“.



Mynd 2 Mynd af svæðinu úr aðalskipulagi Fljótsdalshrepps 2014-2030 skipulagssvæði auðkennt AF-7

3. Forsendur og markmið

3.1 Markmið

Markmið deiliskipulagsins er að bæta bæði aðstöðu landvarða og ferðamanna á svæðinu. Gera á ráð fyrir stækkun salernisaðstöðu og bættu aðgengi fatlaðra. Einnig er gert ráð fyrir byggingu nýs skála fyrir landverði.

3.1.1 Skilmálar

Í opnu og viðkvæmu landslagi þjóðgarðsins geta mannvirki haft mikil áhrif á ásýnd lands. Mikilvægt er að mannvirki falli vel að umhverfinu. Vanda þarf til staðsetningar mannvirkja og huga að vali á byggingarefnum, gróðri o.fl. Það er stefna ríkisins sú að vistvæn innkaup séu höfð að leiðarljósi hjá opinberum aðilum.

4. Umhverfisskýrsla

4.1 Áhrifaþættir

Eftirfarandi þættir eru taldir geta valdið staðbundnum áhrifum á umhverfið í kjölfar deiliskipulagsins:

- Umferð: Aukin umferð ferðamanna um svæðið mun hafa áhrif á það.
- Mannvirki: Aukin fjöldi mannvirkja mun hafa einhver áhrif á ásýnd landsins en eins og kveðið er á um í Aðalskipulagi Fljótsdalshrepps 2014-2030 „Ákvæði verði sett í deiliskipulagi sem stuðli að vandaðri umhverfismótun, s. s. um umfang, form, efni, útlit og litaval nýbygginga.“

- Gróður: Á fyrirhuguðum byggingarreitum er lítill gróður og gert ráð fyrir skaði á gróðri verði því ekki mikill. Vegna áætlaðrar aukinnar notkunar á tjaldsvæði má hins vegar búast við því að viðkvæmdur gróður gæti skemmst.
- Samfélag: Deiliskipulagið gerir ráð fyrir að með fjölgun ferðamanna á svæðinu muni viðverutími landvarða á svæðinu lengjast, en hann er þó að miklu leiti háður veðuraðstæðum.

5. Kynning, afgreiðsla og samþykkt

5.1 5.1 Samráð og kynning

Samráðs- og kynningarfundir:

Fundur með fulltrúa HAUST

Fundur með fulltrúum Vatnajökulspjóðgarðs

Kynning á deiliskipulagsvinnu hjá hreppsnefnd Fljótaldalshrepps

5.2 Umsagnaraðilar

Umsagnaraðilar eru Fljótaldalshreppur, Skipulagsstofnun, Umhverfisstofnun, Heilbrigðiseftirlit Austurlands, Vegagerðin og Minjastofnun Íslands.