

SEPTEMBER 2018

**BREYTING Á AÐALSKIPLAGI FLJÓTSDALSHREPPS 2014-2030**  
NÝ EFNISTÖKUSVÆÐI – GREINARGERÐ OG UMHVERFISSKÝRSLA-TILLAGA Á VINNSLUSTIGI

## Efnisyfirlit

1	GREINARGERÐ MEÐ AÐALSKIPULAGI .....	2
1.1	FORSENDUR.....	2
1.2	SKIPULAGSSVÆÐIÐ .....	2
1.3	MARKMIÐ .....	3
1.4	STAÐHÆTTIR OG NÁTTÚRUFAR .....	3
1.5	TENGLI VIÐ AÐRAR ÁÆTLANIR .....	5
2	BREYTING Á AÐALSKIPULAGI .....	7
2.1	BREYTING Á KAFLA 2.3.7 EFNISTÖKU- OG EFNISLOSUNARSVÆÐI.....	7
3	UMHVERFISMAT .....	9
3.1	UMFJÖLLUN UM KOSTI .....	9
3.2	UMHVERFISÞÆTTIR OG VIÐMIÐ .....	10
3.3	ÖFLUN UPPLÝSINGA OG AÐFERÐARFRÆÐI.....	12
4	UMHVERFISSKÝRSLA.....	12
5	FRAMSETNING SKIPULAGSGAGNA .....	13
5.1	SAMRÁÐ OG KYNNINGAR.....	14

## Mynda og töfluskrá

Mynd 1. CORINE flokkunarkerfi Landmælinga Íslands, efnistökusvæði í Fljótshreppi vegna Kröflulínu 3. (Matsskýrsla Landsnets, Efla, 2017).	3
Mynd 2. Fljótshreppi, Vistgerðir og fuglar (Náttúrufræðistofnun Íslands, vistgerðarkort)...	4
Mynd 3. Áætlað efnistökusvæði E-17 í aðalskipulagi Fljótshrepps (Matsskýrsla Landsnets, Efla, 2017). .....	4
Mynd 4. Horft yfir áætlað efnistökusvæði E-17 (Matsskýrsla Landsnets, Efla, 2017).....	4
Mynd 5. Áætlað efnistökusvæði E-18 í aðalskipulagi Fljótshrepps (Matsskýrsla Landsnets, Efla, 2017). .....	4
Mynd 6. Horft fyrir áætlað efnistökusvæði E-18 (Matsskýrsla Landsnets, Efla, 2017). .....	4
Mynd 7. Áætlað efnistökusvæði E-19 í aðalskipulagi Fljótshrepps (Matsskýrsla Landsnets, Efla, 2017). .....	5
Mynd 8. Horft yfir áætlað efnistökusvæði E-19 (Matsskýrsla Landsnets, Efla, 2017).....	5
Mynd 9. Horft yfir áætlað efnistökusvæði E-20 (Matsskýrsla Landsnets, Efla, 2017).....	5
Mynd 10. Áætlað efnistökusvæði E-20 í aðalskipulagi Fljótshrepps (Matsskýrsla Landsnets, Efla, 2017). .....	5
Mynd 11. Staðsetning efnistökusvæða og línuleið Kröflulínu 3. (Landsnet, Efla, 2017). .....	7

## 1 GREINARGERÐ MEÐ AÐALSKIPULAGI

### 1.1 FORSENDUR

Um er að ræða breytingu á Aðalskipulagi Fljótsdalshrepps 2014-2030. Breytingar eru gerðar á byggðarupprætti og á greinargerð þar sem gert er ráð fyrir að skilgreina 4 ný efnistökusvæði á sunnanverðri Fljótsdalsheiði í tengslum við framkvæmdir við Kröflulínu 3.

Ekki er lögð til breyting á legu Kröflulínu 3 í breytingu þessari og línuleið sýnd eins og hún er í gildandi aðalskipulagi sem er loftlína niður Valþjófsstaðafjall að Fljótsdalsstöð. Tilgangur lagningar Kröflulínu 3 er að bæta raforkukerfi landsins, tryggja stöðugleika raforkukerfisins á Norður- og Austurlandi með betri samtengingu þessara landshluta og auka flutningsgetu, öryggi raforkuafhendingar og gæði raforku. Sjá einnig kafla 5.1. um samráð og kynningu.

Einungis verið að fjölga efnistökusvæðum í Aðalskipulagi Fljótsdalshrepp sem tengjast framkvæmdinni og eru ekki skilgreindar í gildandi aðalskipulagi.

Breyting á aðalskipulagi Fljótsdalshrepps er háð lögum um umhverfismat áætlananna nr. 105/2006 þar sem Efnistaka og/eða haugsetning þar sem fleiri en einn efnistökuastaður og/eða haugsetningarstaður vegna sömu framkvæmdar og á sama svæði ná samanlagt yfir 25.000 m<sup>2</sup>., sbr. lið 2.03.

Í matsskýrslu Landnets vegna Kröflulínu 3 er lagt mat á umhverfisáhrif framkvæmdarinnar og eru öll efnistökusvæði metin.

### 1.2 SKIPULAGSSVÆÐIÐ

Aðalskipulagsbreytingin felst í að skilgreind eru 4 ný efnistökusvæði í Fljótsdalshreppi vegna framkvæmda við Kröflulínu 3 en efnistökusvæðin eru við eða í nágrenni við línuleiðina. Áætlað efnismagn úr námunum er frá 7.000 – 30.000 m<sup>3</sup>. Kröflulína 3 er skilgreind í aðalskipulagi Fljótsdalshrepps. Þau svæði sem skipulagsbreytingin tekur til eru óbyggð og ofan 500m.y.s.

Efnistökusvæðin eru öll við línuleið Kröflulínu 3 á sunnanverðri Fljótsdalsheiði sjá mynd 1. (Einkennisnúmer efnistökusvæðanna skv. matsskýrslu Landnets innan sviga).

**E-17 (E-27)** melar við Sandskeiðskil, sendnir melar þar sem áætlað er að nýta um 30.000 m<sup>3</sup>. Aðgengi er eftir gömlum slóða.

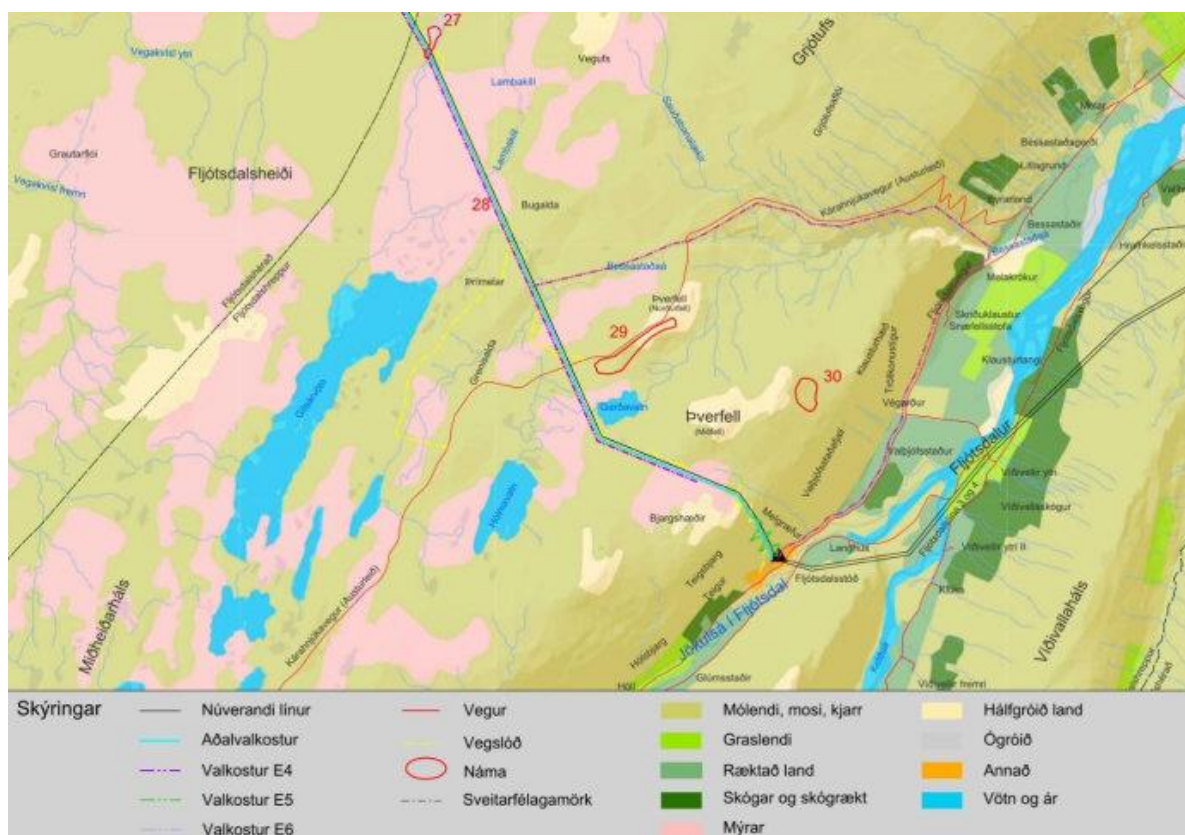
**E-18 (E-28)** vestan Bessastaðaár, norðan Þrímela, jökulalda, áætlað er að nýta um 10.000m<sup>3</sup>. Aðgengi er af línuveginum þar sem hann liggur við efnistökusvæðið.

**E-19 (E-29)** við Austurveg að Snæfelli, jökulruðningsholt sem áður hafa verið nýtt til vegagerðar. Efnistökusvæðið er óskráð í aðalskipulagi. Áætlað efnismagn 20.000m<sup>3</sup>. Aðgengi er eftir gömlum slóða. Efnistökusvæði E-15, við Norðastafell er á svipuðum slóðum en þar er grjótnám.

**E-20 (E-30)** sunnan við Klausturshæð, haugsett efni úr aðkomugöngum Kárahnjúkavirkjunar. Áætlað efnismagn 7.000m<sup>3</sup>. Aðkoma eftir núverandi slóða.

Öll efnistökusvæðin eru metin í matsskýrslu Landsnets og þar kemur fram að samkvæmt aðalvalkosti er um helmingur þess lands sem fer undir nýjar slóðir, mastrastæði og efnisnámur ógróið land en að rask á landi sem er flokkað hálfgróið eða meira sé engu að síður

umfangsmikið. Þau efnistökusvæði sem umræðir í Fljótsdalshreppi eru á ógrónum eða lítt grónum svæðum, á melum eða jökulruðningi.



Mynd 1. CORINE flokkunarkerfi Landmælinga Íslands, efnistökusvæði í Fljótsdalshreppi vegna Kröflulínu 3. (Matsskýrsla Landsnets, Efla, 2017).

### 1.3 MARKMIÐ

Markmið fyrirhugaðra breytinga á aðalskiplaginu er að tryggja að framboð á efni sé aðgengilegt og nægjanlegt vegna fyrirhugaðrar framkvæmdar við Kröflulínu 3. Markmið skipulagsbreytingarinnar er einnig að tryggja að efnistakan hafi sem minnstu mögulegu umhverfisáhrif í för með sér og setja skilyrði er varðar frágang svæðanna að efnistöku lokinni.

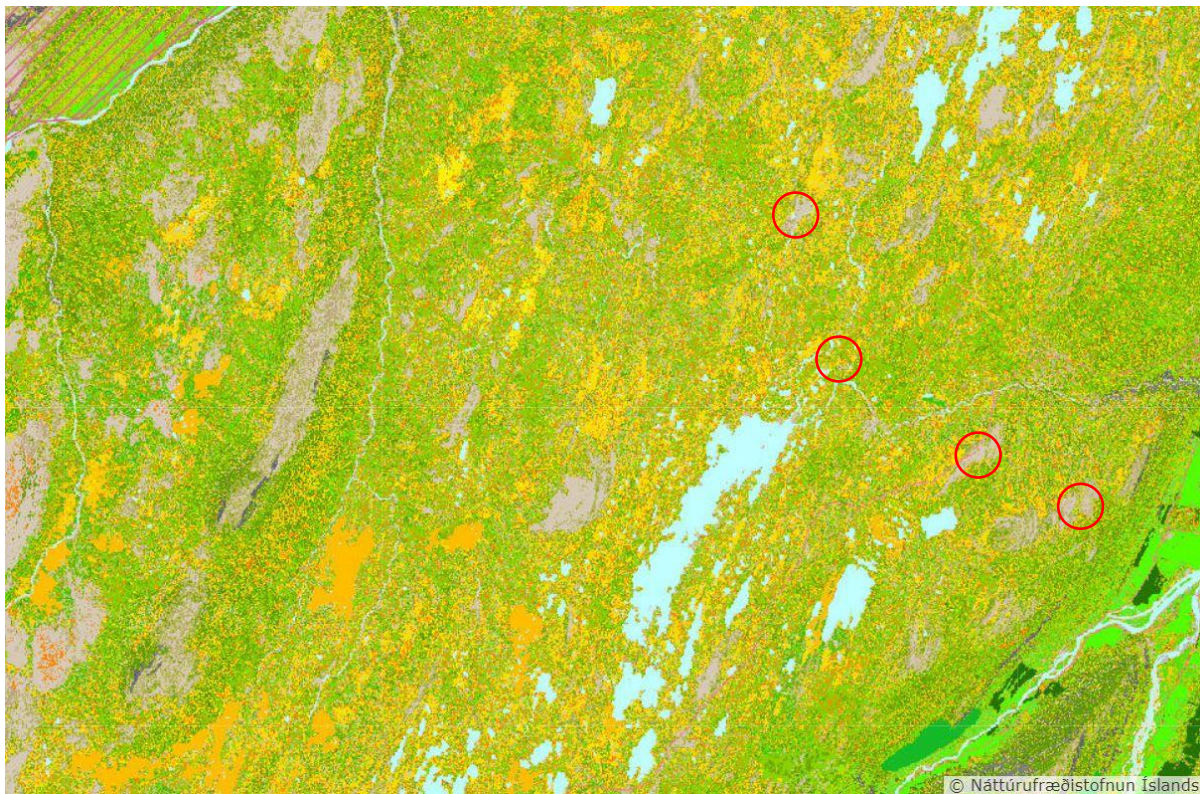
### 1.4 STAÐHÆTTIR OG NÁTTÚRUFAR

Efnistökusvæðin eru á Fljótsdalsheiði í nálægð við Kröflulínu 3. Landsnet lét vinna matskýrslu varðandi framkvæmdina þar sem allir þeir þættir sem hugsanlega gætu orðið fyrir áhrifum voru metnir. Þeir þættir sem horft er til við mat á umhverfisáhrifum vegna breytingar á aðalskiplagi Fljótsdalshrepps eru gróður, landslag og jarðmyndanir, fornleifar og menningarminjar og landnotkun.

#### Gróður

Öll efnistökusvæðin að undanskildu E-20 eru að mestu gróðursnauðir eða lítt grónir melar og sandur. Efnistökusvæði E-20 er að nokkru gróið þar sem um er að ræða haugsett efni úr aðkomugöngum Kárahnjúkavirkjunar og við frágang var efninu jafnað út og sáð í haugana sjá myndir 2-9.





Mynd 2. Fljótsdalsheiði, Vistgerðir og fuglar (Náttúrufræðistofnun Íslands, vistgerðarkort). Staðsetning áætlaðra efnistökusvæða mörkuð rauðum hring.



Mynd 3. Áætlað efnistökusvæði E-17 í aðalskipulagi Fljótsdalshrepps (Matsskýrsla Landsnets, Efla, 2017).



Mynd 4. Horft yfir áætlað efnistökusvæði E-17 (Matsskýrsla Landsnets, Efla, 2017).

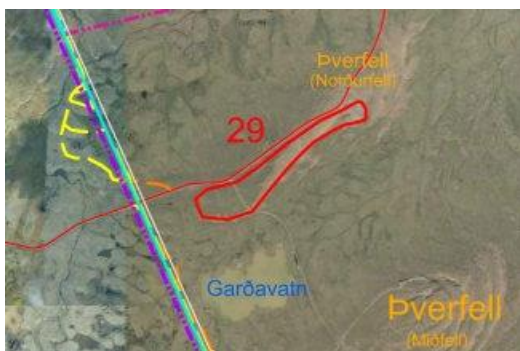


Mynd 5. Áætlað efnistökusvæði E-18 í aðalskipulagi Fljótsdalshrepps (Matsskýrsla Landsnets, Efla, 2017).



Mynd 6. Horft fyrir áætlað efnistökusvæði E-18 (Matsskýrsla Landsnets, Efla, 2017).





Mynd 7. Áætlað efnistökusvæði E-19 í aðalskipulagi Fljótshrepps (Matsskýrsla Landsnets, Efla, 2017).



Mynd 8. Horft yfir áætlað efnistökusvæði E-19 (Matsskýrsla Landsnets, Efla, 2017).



Mynd 10. Áætlað efnistökusvæði E-20 í aðalskipulagi Fljótshrepps (Matsskýrsla Landsnets, Efla, 2017).



Mynd 9. Horft yfir áætlað efnistökusvæði E-20 (Matsskýrsla Landsnets, Efla, 2017).

### Landslag og jarðmyndanir

Landslag þeirra svæða sem áætluð efnistaka er á einkennast fyrst og fremst af ávöllum melum og holtum. Engar jarðmyndanir sem njóta verndar eru á svæðunum hvorki sem tilteknar eru í lögum um náttúruvernd né á náttúruminjaskrá.

### Fornleifar og menningarminjar

Samkvæmt fornleifakönnun eru engar fornleifar eða menningarminjar á eða við áætluð efnistökusvæði.

### Landnotkun

Í Aðalskipulagi Fljótshrepps 2014-2030 eru svæðin sem efnistakan er áætluð á skilgreind sem óbyggt svæði >500m y.s., afréttarlönd. Eins og kemur fram í umfjöllun um gróður eru umrædd svæði lítt gróin og beit takmörkuð þess vegna.

#### 1.5 TENGLI VIÐ AÐRAR ÁÆTLANIR

**Deiliskipulag Kárahnjúkavirkjunar, Fljótshrepps** sem samþykkt var 09.10.2003, skipulagsnúmer 5696. Efnistökusvæði E-20 er við skilgreint haugsvæði H-5 í deiliskipulaginu. Ekki er þörf á að breyta deiliskipulagi Kárahnjúkavirkjunar vegna breytingar á Aðalskipulagi Fljótshrepps þar sem um er að ræða efnistöku úr haugsetningarsvæðinu.

**Landsskipulag**

Í gildi er Landsskipulagsstefna 2015 – 2026 sem var samþykkt á Alþingi 16. mars 2016 en hún felur í sér stefnu um fjögur viðfangsefni þ.e. skipulag í dreifbýli, búsetumynstur og dreifingu byggðar, skipulag á haf- og strandsvæðum og skipulag á miðhálandi Íslands.

Eftirfarandi kemur fram í Landsskipulagsstefnu, kafla 1.4 Sjálfbær nýting orkulinda Greinargerð, Flutningskerfi raforku;

„Áður en virkjunarkostur innan miðhálandisins er settur í orkunýtingarflokk þarf að leggja mat á hvaða áhrif hann hefur á víðerni og náttúru hálandisins. Í því felst að leggja mat á svæðisbundin samlegðaráhrif viðkomandi virkjunarkosts og annarra virkjunarkosta og mannvirkja, þar á meðal fyrirsjáanlegri mannvirkjagerð vegna flutnings orku frá virkjuninni. Slíkt mat skal fara fram við umhverfismat rammaáætlunar samkvæmt lögum um umhverfismat áætlana“.

Einnig kemur fram að áætluð framtíðarþróun flutningskerfis raforku á landsvísu sé sett fram í kerfisáætlun Landsnets eins og kveðið er á um í raforkulögum og er þar Kröflulína 3 tiltekin. Hvað varðar nýjar flutningslínur raforku segir að þær geti samrýmst landsskipulagsstefnu falli þær að þeim áherslum sem þar eru settar fram um verndun víðerna og náttúrugæða. Leggja þurfi mat á þörf fyrir uppbyggingu og umhverfismat í samræmi við umhverfismat áætlana, lög um mat á umhverfisáhrifum og raforkulög, bæði á viðkomandi áætlunum og einstökum framkvæmdum þegar kemur að undirbúningi þeirra.

Í kafla 2.5 Orkumannvirki og örugg afhending raforku í sátt við náttúru og umhverfi kemur fram að skipulag gefi kost á uppbyggingu flutningsmannvirkja raforku sem tryggir örugga afhendingu raforku. Í greinargerð sem fylgir kaflanum, segir undir flutningskerfi raforku að fara þurfi saman áhersla á að tryggja þá innviði sem nauðsynlegir eru fyrir örugga raforkuafhendingu um leiða og ávallt verði miðað að því að orkuflutningsmannvirki falli sem besta að landslagi og annarri landnotkun.

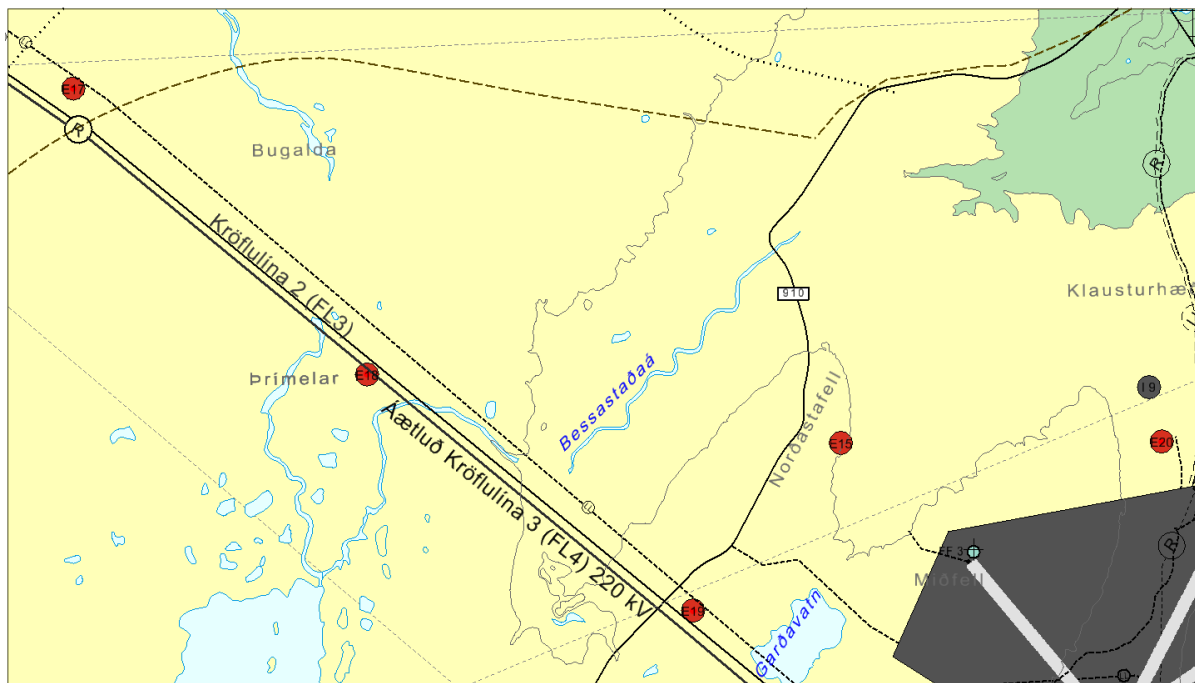
Í kafla 3.4 um samkeppnishæf samfélög og atvinnulíf, 3.4.1 um öflugna innviði, segir að skipulagsákvæðanir um raforkuflutningsmannvirki geri kleift að tryggja örugga afhendingu raforku, um leið og tekið er tillit til áhrifa á landslag og aðra landnotkun. Í greinargerð kaflans segir að í skipulagsáætlunum þurfi að fara saman áhersla á að tryggja þá innviði sem þurfi til öruggrar raforkuafhendingar um leið og gætt sé að því að flutningsmannvirki falli sem best að landslagi og annarri landnotkun.

**Kerfisáætlun Landsnets 2015-2024**

Kerfisáætlun er samkvæmt 9 gr. a. Raforkulaga nr. 65/2003. Í kerfisáætluninni felast langtímaáætlun og framkvæmdaáætlun. Langtímaáætlun sýnir þá þætti í meginflutningskerfinu sem fyrirhugað er að byggja upp eða uppfæra á næstu tíu árum og tímaáætlun þeirra. Framkvæmdaáætlun sem sýnir ákvæðanir um fjárfestingar í flutningskerfinu sem hafa þegar verið teknar og fjárfestingar sem þarf að ráðast í á næstu þremur árum og tímaáætlun þeirra. Í framkvæmdaáætlun skal greining valkosta útskýrð og rökstuddur sá kostur sem valinn er.

Í Kerfisáætlun, kafla 5.2 um framkvæmdir 2016, og undirkafla 5.2.5 er fjallað um Kröflulínu 3 og þar segir að tilgangur framkvæmdarinnar sé að tryggja stöðuleika raforkukerfisins á Norður- og Austurlandi með betri samtengingu þessara landshluta og auka þannig öryggi raforkuafhendingar og gæði raforku.

## 2 BREYTING Á AÐALSKIPLAGI



Mynd 11. Staðsetning efnistökusvæða í Aðalskipulagi Fljótsdalshrepps 2014-2030. (Landsnet, Efla, 2017).

### 2.1 BREYTING Á KAFLA 2.3.7 EFNISTÖKU- OG EFNISLOSUNARSVÆÐI.

Breyting er gerð á kafla 2.3.7 um efnistöku- og efnislosunarsvæði en við bætast fjórar nýjar námur.

Í markmiðum Fljótsdalshrepps fyrir efnistökusvæði segir m.a.:

„Að skipulagið geri ráð fyrir að framboð á efni sé aðgengilegt og nægjanlegt og að efnistaka og vinnsla hafi sem minnst umhverfisáhrif í för með sér“.

Þær leiðir sem settar eru fram í aðalskipulaginu eru;

- Við veitingu framkvæmdarleyfis verða sett skilyrði um skipulega nýtingu, góða umgengni og frágang að vinnslu lokinni.
- Þær námur sem eru skilgreindar í aðalskipulaginu eru til mismunandi nota og uppfylla fyrirhugaðar þarfir á skipulagstímanum.

Nú þegar eru skilgreind 16 efnistökusvæði í aðalskipulagi Fljótsdalshrepps og eru það malar-, set- og grjótnámur.

Í gildandi aðalskipulagi eru eftirfarandi námur skilgreindar:



Nr.	Heiti svæðis	Lýsing	Staða/efnismagn	Jörð
E-1	Bolalækur	Malarnáma.	Efnismagn <50.000 m <sup>3</sup> og stærð < 25.000 m <sup>2</sup> .	Arnheiðarstaðir
E-2	Arnheiðarstaðir	Setnáma neðan vegar.	Efnismagn <15.000 m <sup>3</sup> .	Arnheiðarstaðir
E-3	Hölnármelar	Malarnáma.	Efnismagn < 50.000 m <sup>3</sup> og stærð < 25.000 m <sup>2</sup> .	Brekka
E4	Gilsáreyri	Möl í árfarvegi.	Efnismagn <50.000 m <sup>3</sup> og stærð < 25.000 m <sup>2</sup> .	Vallholt
E-5	Hamborgarmelar/ Bessastaðá	Tveir samliggjandi staðir í árfarvegi og sethjalli.	Efnismagn <100.000 - 500.000 m <sup>3</sup>	Hamborg/Bessa- staðir/Eyrarland
E-6	Jökulsá	Möl í árfarvegi.	Efnismagn < 50.000 m <sup>3</sup> . Stærð < 25.000 m <sup>2</sup> .	Víðivellir Ytri I
E-7	Kelduá	Árfarvegur Kelduár.	Efnismagn <50.000 m <sup>3</sup> .20.000m <sup>2</sup>	Víðivellir Ytri II
E-8	Valþjófsstaður	Við vegamót neðan við Végarð.	Efnismagn <25.000 m <sup>3</sup> .	Valþjófsstaður
E-9	Drangseyri	Grjótnám einkum notað við rofvarnir straumvatna.	Efnismagn <20.000 m <sup>3</sup>	Langhús
E-10	Glúmsstaðir I og II	Malarhjallar.	Efnismagn <50.000 m <sup>3</sup> og stærð < 25.000 m <sup>2</sup>	Glúmsstaðir II
E11	Egilsstaðir	Malarhjalli.	Egilsstaðir <15.000 m <sup>3</sup>	Egilsstaðir
E12	Sturluá	Malarnáma við ármót Sturluár og Kelduár.	Magn <50.000 m <sup>3</sup>	Víðivallagerði og Sturluflöt
E13	Brekkugerðis hús	Set náma neðan vegar.	Magn <50.000 m <sup>3</sup> og stærð 20.000 m <sup>2</sup>	Brekkugerðis hús
E14	Laugarfell	Malarhjallar.	Magn >50.000 m <sup>3</sup>	Sunnan í Laugarfelli
E15	Norðasta fell	Grjótnám.	Magn > 10.000 m <sup>3</sup>	Vestan í Klausturhæð
E16	Austan við Langhús	Malarnáma.	Magn > 10.000 m <sup>3</sup>	Langhús

Eftir breytingu á aðalskiplaganu bætast við eftirfarandi námur;

Nr.	Heiti svæðis	Lýsing	Staða/efnismagn	Jörð
-----	--------------	--------	-----------------	------

E-17	Sandskeiðskil	Setnáma, sendnir melar, gömul slóð liggur að staðnum.	Efnismagn $\leq 30.000$ m <sup>3</sup> og stærð 20.000 m <sup>2</sup> .	Hamborg/Skriðuklaustur
E-18	Vestan Bessastaðaár	Setnáma, jökulruðningshryggur vestan Bessastaðaár.	Efnismagn $\leq 10.000$ m <sup>3</sup> og stærð 5.000 m <sup>2</sup> .	Skriðuklaustur
E-19	Austurvegur að Snæfelli	Setnáma, jökulruðningsholt við veginn að Snæfelli.	Efnismagn $\leq 20.000$ m <sup>3</sup> og stærð 20.000 m <sup>2</sup> .	Valþjófsstaður 1
E-20	Sunnan Klausturshæðar	Haugsvæði, haugsett efni úr aðkomugöngum Kárahnjúkavirkjunar, sem hefur verið jafnað og grætt upp.	Efnismagn $\leq 7.000$ m <sup>3</sup> og stærð 20.000 m <sup>2</sup> .	Valþjófsstaður 1

### 3 UMhverfismat

Við mat á umhverfisáhrifum er sem fyrr segir unnið eftir lögum um umhverfismat áætlana nr. 105/2006 og stuðst við leiðbeiningar Skipulagsstofnunar, annars vegar um umhverfismat áætlana og hins vegar um flokkun umhverfisþátta, viðmið einkenni og vægi umhverfisáhrifa.

#### 3.1 UMFJÖLLUN UM KOSTI

Ekki er gerður samanburður á valkostum á línuleið Kröflulínu 3 í umhverfisskýrslu þessari, þar sem ekki er verið að breyta aðalskiplagi hvað varðar línuleið hennar.

Í matskýrslu Landsnets um Kröflulínu 3 og álitum Skipulagsstofnunar eru valkostir innan Fljótaldshrepp raktir. Eftirfarandi er lýsing á þeim valkostum og er tekið orðrétt úr matskýrslunni.

Kafla 5: Valþjófsstaðafjall: Kröflulína 3 mun verða áberandi innst úr Fljótald þar sem hún liggur niður Valþjófsstaðafjall fram af Teigsbjargi fyrir ofan Fljótaldsstöð. Aðalvalkostur gerir ráð fyrir „fuglinum“ á 1.300 m kafla frá brún Teigsbjarg niður að Fljótaldsstöð þ.e. í fimm mastrastæðum næst Fljótaldsstöð. Í valkosti D er skoðað að vera með stagað M-mastur á 1.000 m löngum kafla sömu leið þ.e. í fjórum mastrastæðum en áfram er gert ráð fyrir endamastri sambærilegu við endamastur Kröflulínu 2.

E5 - Valþjófsstaðafjall, jarðstrengur fram af Teigsbjargi Valkosturinn gerir ráð fyrir að stefnuborað verði gegnum klettabeltið efst í Teigsbjargi. Lagningin hefur því ekki sjáanlega áhrif á bergstálið. Gera verður ráð fyrir mun meira raski við strenglagningu og ekki síður slóðagerð í skriðunni neðan klettabeltisins en við strenglagningu á flatlendi og hefur raskið þar verið áætlað um 3,5 ha en rask aðalvalkostar á línukaflanum 0,7 ha. Strengskurðinn er að mestu hægt að laga að landslagi að framkvæmdum loknum en slóðin verður hins vegar alltaf áberandi. Skriðan sem jarðmyndunin hefur ekkert verndargildi og þó áhrifin séu meiri en aðalvalkostar teljast þau óveruleg.

E6 - Valþjófsstaðafjall, jarðstrengur meðfram vegi Valkostur E6 liggur í nágrenni merkra jarðmyndana en í engu tilfella raskar strenglagning jarðmynduninni sjálfri, nema ef hugsanlega að einhverju leyti Valþjófsstaðamelum, en þar liggur strengleiðin í eða við þegar raskað vegsvæði Fljótsdalsvegur. Valkostur E6 er því talinn hafa óveruleg áhrif á jarðmyndanir og sambærileg við aðalvalkost.

Þar sem breytingin tekur einungis á efnistökusvæðum þá einblínir umhverfisskýrslan einungis á umhverfisáhrif efnistökusvæðanna og valkosti þar að lútandi.

Valkostir varðandi efnistökusvæði eru tveir:

Valkostur 1: Ný efnistökusvæði

Valkostur 2: Gildandi aðalskipulag þar sem ekki er gert ráð fyrir nýjum efnistökusvæðum.

### 3.2 UMhverfisþættir og viðmið

Forsendur við mat á umhverfisáhrifum eru byggðar á þremur meginþáttum:

- Viðmið í lögum og reglugerðum, stefnumótun stjórnvalda og skuldbindingar á alþjóðavísu.
- Greining sérfræðinga á einkennum áhrifa á einstaka umhverfisþætti.
- Umsagnir og athugasemdir lögboðinna umsagnaraðila, hagsmunaaðila og almennings, sem kunna að liggja fyrir, sbr. kafla um kynningu og samráð.

Helstu þættir framkvæmdar sem taldir eru geta valdið umhverfisáhrifum eru;

- **Aðkomuvegir**, sjónræn áhrif á rekstartíma.
- **Efnistaka**, sjónræn áhrif og áhrif á landslag og náttúru.

Val á umhverfisþáttum byggist á greiningu á því hvaða þættir umhverfisins gætu orðið fyrir áhrifum vegna skipulagsbreytingarinnar. Greint verður frá mögulegum mótvægisáðgerðum og vöktun ef í ljós kemur að umhverfisáhrif í einhverjum af áður töldum þáttum eru talin veruleg.

Við mat á vægi áhrifa á einstaka umhverfisþætti verður stuðst við tiltekin viðmið s.s. stefnumörkun stjórnvalda, alþjóðasamninga, lög og reglugerðir. Í töflu hér fyrir neðan eru tekin saman þau umhverfisviðmið sem lögð eru til grundvallar umhverfismati á breytingu aðalskipulagsins. Umhverfisviðmið eru notuð sem mælikvarði eða vísir til að meta einkenni og vægi þeirra áhrifa sem aðalskipulagstillagan hefur í för með sér.

Umhverfisþættir	Viðmið
Gróður	Válisti Náttúrufræðistofnunar Íslands fyrir plöntur Listi yfir friðlýstar plöntur 37 gr. laga um náttúruvernd

	Velferð til framtíðar, sjálfbær þróun í íslensku samfélagi, stefnumörkun til 2020, sjá kafla 11 um sjálfbæra gróðurnýtingu og endurheimt landgæða
Fornleifar & menningarminjar	Fornminjar (forngrípir og fornminjar), skv. 3. gr laga um menningarminjar nr.80/2012. Fornleifar teljast hvers kyns mannvistarleifar, á landi, í jörðu, í jökli, sjó eða vatni, sem menn hafa gert eða mannaverk eru á og eru 100 ára og eldri. Skv. 1. gr sömu laga, sem ná einnig til staða sem tengjast menningarsögu, teljast menningarminjar ummerki um sögu þjóðarinnar, svo sem fornminjar, menningar- og búsetulandslag, kirkjugrípir og minningarmörk, hús og önnur mannvirki, skip og bátar, samgöngutæki, listmunir og nytjahlutir, svo og myndir og aðrar heimildir um menningarsögu þjóðarinnar. Lög þessi ná einnig til staða sem tengjast menningarsögu.
Landslag jarðmyndanir og	Sérstaða/fágæti landslags út frá vísbendingum í 61. gr. laga um náttúruvernd, og 3.gr sömu laga um að varðveita landslag sem er sérstætt eða fágætt eða sérlega verðmætt vegna fagurfræðilegs og/eða menningarlegs gildis. Verndargildi skv. náttúruminjasrá. Megineinkenni landslags, s.s. ósnortið/náttúrulegt yfirbragð landslags, form, litauðgi, fjölbreytni og heildstæði landslags. Námur.is – Allt um efnistöku og frágang. 3 gr. laga nr. 60/2013 um náttúruvernd (verndun jarðmyndana sem eru sérstakar eða einstakar á lands- eða heimsvísu)
Landnotkun	Skipulagslög nr. 123/2010 m.s.br.  Kerfisáætlun Landsnets 2015-2024 og drög 2018-2027 Landsskipulagsstefna  Stefna í kafla 1.4. Sjálfbær nýting orkulinda og kafla 2.5. Orkumannvirki og örugg afhending raforku í sátt við náttúru og umhverfi.

Við matið er notast við eftirfarandi skilgreiningar á vægi:

Vægi áhrifa	Skýring
Jákvæð áhrif á umhverfisþátt  +	Áhrif áætlunar á umhverfisþátt/-þætti bæta hag mikils fjölda fólks og/eða hafa jákvæð áhrif á umfangsmikið svæði. Sú breyting eða ávinningur sem hlýst af framkvæmdinni/áætluninni er oftast varanleg. Áhrifin eru oftast svæðis- eða landsbundin en geta einnig verið staðbundin.
Óveruleg/Óljós áhrif á	Áhrif áætlunar á umhverfisþátt/-þætti eru minniháttar, m.t.t. umfangs svæðis og viðkvæmni þess fyrir breytingum ásamt fjölda fólks sem



umhverfispátt eða á ekki við  <b>0/?</b>	verður fyrir áhrifum. Áhrifin eru í mörgum tilfellum tímabundin og að mestu afturkræf. Áhrifin eru oftast stað- eða svæðisbundin.  Ekki er vitað um eðli eða umfang umhverfisáhrifa á tiltekna umhverfispætti, m.a. vegna skorts á upplýsingum, tæknilegra annmarka eða skorts á þekkingu. Það getur verið unnt að afla upplýsinga um áhrifin með frekari rannsóknum eða markvissri vöktun.
Neikvæð áhrif á umhverfispátt  -	Áhrif áætlunar á umhverfispátt/-þætti skerða umfangsmikið svæði og/eða svæði sem er viðkvæmt fyrir breytingum, m.a. vegna náttúrfars og fornminja, og/eða rýra hag mikils fólks. Sú breyting eða tjón sem hlýst af framkvæmdinni er oftast varanleg og yfirleitt óafturkræft. Áhrifin eru oftast á svæðis-, lands- og/eða heimsvísu en geta einnig verið staðbundin.

### 3.3 ÖFLUN UPPLÝSINGA OG AÐFERÐARFRÆÐI.

Við mat á umhverfisáhrifum er sem fyrr segir unnið eftir lögum um umhverfismat áætlana nr. 105/2006 og stuðst við leiðbeiningar Skipulagsstofnunar, annars vegar um umhverfismat áætlana og hins vegar um flokkun umhverfispátta, viðmið, einkenni og vægi umhverfisáhrifa. Framsetning verður í formi texta og/eða venslataflna.

Efnistökusvæðin eru staðsett á Fljótsdalsheiði og þörf á efnistökusvæðum skapast vegna framkvæmda við Kröflulínu 3. Frágangur eftir að efnistöku er lokið miðast að því að gengið verði þannig frá svæðunum að rask verði ekki sýnilegt nema í skamman tíma og að frágangur efnistökusvæða falli sem best að landslagsheild og lögð verði áhersla á að svarðarlag verði endurnýtt eins og kostur er.

### 4 UMHVERFISSKÝRSLA

Í umhverfisskýrslu er ekki fjallað um áhrif hvarrar einstakrar námu heldur er umfjöllunin almenn um heildaráhrif þeirra.

Í töflunni kemur fram að niðurstaða matsins sýnir að efnistaka á þessum svæðum hefur óveruleg áhrif á þá umhverfispætti sem til skoðunar eru. Um er að ræða efnistöku á svæðum sem ekki njóta verndar á neinn hátt, í flestum tilfellum frekar gróðursnauð svæði og úr alfaraleið.

Umhverfis- þættir	Vægi	Valkostur A	Vægi	Valkostur B
Landnotkun	0	Í Aðalskipulagi Fljótsdalshrepps 2014-2030 eru svæðin sem efnistakan er áætluð á skilgreind sem óbyggt svæði >500m y.s., afréttarlönd. Eins og kemur fram í umfjöllun um gróður eru umrædd svæði lítt gróin og	0	Óveruleg áhrif á umhverfispátt þar sem ekki eru lagðar til neinar breytingar frá gildandi aðalskipulagi.

		beit takmörkuð þess vegna. Áhrif á aðra landnotkun eins og útivist eða ferðamennsku talin óveruleg þar sem þessi svæði eru úr alfaraleið.		
Fornleifar	0	Óveruleg áhrif á fornleifar. Samkvæmt fornleifakönnun eru engar fornleifar eða menningarminjar á eða við áætluð efnistökusvæði. Í matsskýrslu vegna Kröflulínu 3 fundust 2 rústir við rætur Teigsbjargs sem er fyrir utan efnistökusvæðin.	0	Óveruleg áhrif á umhverfispátt þar sem ekki eru lagðar til neinar breytingar frá gildandi aðalskipulagi.
Gróður	0	Öll efnistökusvæðin að undanskildu E-20 eru að mestu gróðursnauðir eða lítt grónir melar og sandur. Efnistökusvæði E-20 er að nokkru gróið þar sem um er að ræða haugsett efni úr aðkomugöngum Kárahnjúkavirkjunar og við frágang var efninu jafnað út og sáð í haugana. Á því svæði sem breytingin nær til eru engar friðlýstar tegundir eða lykiltegundir. Áhrif því talin óveruleg.	0	Óveruleg áhrif á umhverfispátt þar sem ekki eru lagðar til neinar breytingar frá gildandi aðalskipulagi.
Landslag og jarðmyndanir	0	Landslag þeirra svæða sem áætluð efnistaka er á einkennast fyrst og fremst af ávölum melum og holtum. Engar jarðmyndanir sem njóta verndar eru á svæðunum hvorki sem tilteknar eru í lögum um náttúruvernd né á náttúruminjaskrá og áhrifin því talin vera óveruleg.	0	Óveruleg áhrif á umhverfispátt þar sem ekki eru lagðar til neinar breytingar frá gildandi aðalskipulagi.

## 5 FRAMSETNING SKIPULAGSGAGNA

Skipulagsgögn eru breytingaruppdráttur á aðalskipulagi ásamt greinargerð og umhverfisskýrslu.

## 5.1 SAMRÁÐ OG KYNNINGAR

Skipulags- og matslýsing var auglýst hjá sveitarfélaginu frá 18. apríl til 25. maí 2018 og samráð var haft við Skipulagsstofnun og aðrar stofnanir sem hafa sérþekkingu á viðfangsefnum skipulagsins vegna lýsingar á skipulagsverkefni og um umfang og áherslur umhverfismats aðalskipulagsbreytingar, eins og lög um umhverfismat áætlaða gera ráð fyrir.. Hugmyndir og tillögur eru kynntar yfirvöldum og hagsmunaaðilum með auglýsingu og kynningu í samræmi við ákvæði skipulagslaga. Helstu umsagnaraðilar eru;

- Umhverfisstofnun.
- Minjastofnun Íslands.
- Skipulagsstofnun.
- Landgræðslan.
- Heilbrigðiseftirlit Austurlands.
- Vegagerðin.
- Landsnet.
- Náttúrufræðistofnun.
- Aðliggjandi sveitarfélög.

Umsagnir við lýsingu bárust frá Skipulagsstofnun, Heilbrigðiseftirliti Austurlands, Landsneti, Umhverfisstofnun, Minjastofnun og Vegagerðinni.

Í umsögn Skipulagsstofnunar um skipulagslýsingu vegna fyrirhugaðra breytinga á aðalskipulaginu, var kallað eftir stefnu sveitarstjórnar um væntanlega legu Kröflulínu 3 og útfærslu línunnar með tilliti til fyrri bókana og fyrirvara sveitarstjórnar, um legu línunnar í Valþjófsstaðafjalli. Í umhverfisskýrslu sem Landsnet lét vinna um Kröflulínu 3, var fjallað um 3 valkosti, þ.e. loftlínu með mastursgerðinni Fuglinn, jarðstreng niður Valþjófsstaðafjall og lagningu jarðstrengs út Fljótsdalsheiði, niður Bessastaðafjall og svo meðfram vegi inn að Fljótsdalsstöð um 15 km leið. Í umhverfismatsskýrslu var lagt mat á umhverfisáhrif þeirra leiða. Á fundi sem sveitarstjórn átti með fulltrúum Landsnets 9. janúar sl. var farið ytarlega yfir málin, en einnig hefur Landsnet haft samráð við Fljótsdalshrepp á öðrum fundum og í gegn um tölvu og síma, þá á Fljótsdalshreppur fulltrúa í verkefnaráði Landsnets um Kröflulínu 3. Sveitarstjórn samþykkir aðalvalkost Landsnets sem fellst í loftlínu og samræmingu á mastursgerð (Fuglinn) eldri línu (Kröflulínu 2) niður Valþjófsstaðafjall. Lagning Kröflulínu 3 í loftlínu við hlið Kröflulínu 2 er í samræmi við gildandi aðalskipulag sveitarfélagsins. Umfjöllun um valkosti í greinargerð var gerð ítarlegri, bætt umfjöllun um forsendur breytingar, umfjöllun um efnistöku samræmd við matsskýrslu Landsnets og kafli um tengsl við aðrar áætlanir uppfærður.

Heilbrigðiseftirlitið, Umhverfisstofnun, Minjastofnun og Vegagerðin gerðu ekki athugasemdir við lýsingu.

Tillagan er nú kynnt á vinnslustigi og óskað eftir að ábendingar berist í síðasta lagi 15. október. Að lokinni kynningu á vinnslustigi verður tillagan fullunnin og lögð fyrir sveitarstjórn sem tekur ákvörðun um auglýsingu hennar.

Tillagan verður síðan auglýst í víðlesnu dagblaði, héraðsmiðli og á vef Fljótsdalshrepps ([www.fljotsdalur.is](http://www.fljotsdalur.is)) og mun liggja frammi á skrifstofu Fljótsdalshrepps í Végarði. Tillagan verður send umsagnaraðilum og gefinn sex vikna frestur til að koma á framfæri skriflegum athugasemdum. Athugasemdum sem berast á auglýsingatíma verður svarað með formlegum hætti. Gert er ráð fyrir að tillagan verði auglýst í nóvember.

Að auglýsingatíma liðnum verður tillagan afgreidd í sveitarstjórn, með breytingum sem athugasemdir kunna að gefa tilefni til og send Skipulagsstofnun til yfirferðar og staðfestingar.

Staðfest aðalskipulagsbreyting tekur að lokum gildi með birtingu auglýsingar í B-deild Stjórnartíðinda.



## HEIMILDASKRÁ

Aðalskipulag Fljótsdalshrepps 2014-2030.

Lög nr. 60/2013 um náttúruvernd.

Lög nr. 80/2012 um menningarminjar.

Lög nr. 105/2006 um umhverfismat áætlana.

Lög nr. 106/2000 um mat á umhverfisáhrifum.

Raforkulög nr. 65/2003.

Skipulagslög nr. 123/2010.

Skipulagsreglugerð nr. 90/2013.

Reglugerð nr. 772/2012 um framkvæmdaleyfi.

Náttúrufræðistofnun Íslands 1996. Válisti 1. Plöntur. Náttúrufræðistofnun Íslands. Reykjavík.

Náttúrufræðistofnun Íslands 1996. Válisti 2. Fuglar. Náttúrufræðistofnun Íslands. Reykjavík.

Landsnet 2017. Kröflulína3, 220 kV, Mat á umhverfisáhrifum – Matsskýrsla.

Landsnet 2017. Kröflulína 3, 220 kV, Mat á umhverfisáhrifum – Mynda- og kortahefti með matsskýrslu, KR-1, KR-2, KR-3, KR-4.

Landsnet 2017. Kerfisáætlun 2014-2023.

Skipulagsstofnun (2007). Leiðbeiningar um umhverfismat áætlana.