

HÁSKÓLI ÍSLANDS
Stjórnun náttúruauðlinda
Kennarar: Geir Oddson og Davíð Bjarnason

Heildstæð auðlindanýting - Fljótsdalur á Héraði

- aðstæður, greining, umræða og hugmyndir -



Dagný Arnarsdóttir
200873-4599
Maí 2007

Efnisyfirlit

Inngangur.....	3
Fljótsdalur – umhverfi og menning	4
<i>Hreindýr</i>	5
<i>Skógrækt</i>	6
<i>Saga og lagaumhverfi Héraðsskóga</i>	7
<i>Orkunýting og virkjun</i>	8
<i>Umræða 1: Er verndun nýting?</i>	9
<i>Menningarminjar</i>	10
<i>Fornminjar</i>	10
<i>Fornleifauppgröftur að Skriðuklaustri</i>	11
<i>Auðlindir tengdar ferðamennsku</i>	12
<i>Vatnajökulsþjóðgarður um Fljótsdal</i>	13
<i>Umræða 2: Eru sjónræn gæði auðlind?</i>	15
Fljótsdalur – efnahagslegir og samfélagslegir þættir.....	16
<i>Atvinnulífið</i>	16
<i>Fjölskyldumál</i>	16
Greiningar.....	17
<i>Greining á hagsmunaaðilum</i>	17
<i>SVÓT – greiningar á innri aðstæðum með tilliti til Staðardagskrár 21</i>	19
<i>Vandamálagreining á verndun menningarminja í Fljótsdal</i>	21
Skörun í auðlindanýtingu í Fljótsdal	22
<i>Framkvæmdir og ferðaþjónusta</i>	22
<i>Framkvæmdir, náttúrufar og vatnafar</i>	23
<i>Framkvæmdir og fornleifar</i>	23
<i>Fornleifar og ferðaþjónusta</i>	24
<i>Umræða 3: Hvers ber að gæta varðandi uppbyggingu menningartengdrar ferðaþjónustu í Fljótsdal?</i>	25
Samantekt niðurstaðna.....	27
Heimildaskrá	29
<i>Ljósmyndaskrá</i>	30

Forsíðumynd: Steinunn Kristjánsdóttir

Inngangur

Helstu þættir í auðlindastjórnun lúta að sjálfbærri þróun, yfirbyggingu og skipulagi stofnana, lausn hagsmunaárekstra, verndarsvæðum og mismunandi aðferðum við auðlindastjórnun. Samþætting (e. *integration*) þessara þátta krefst fræðilegrar nálgunar þar sem samþætta þarf vistfræði, hagstjórn og samfélag við stjórnun, nýtingu og verndun auðlinda.

Í verkefni þessu mun Fljótsdalur á Héraði verða tekinn til skoðunar með það að markmiði að greina þær auðlindir sem þar eru. Til að mynda verður í verkefninu kannað hvernig nýting þeirra, eða verndun, skarast við þá nýtingu sem tengist flutning raforku um Fljótsdal frá Kárahnjúkavirkjun til álframleiðslu í Reyðarfirði. Einnig verður varpað fram ýmsum spurningum, t.d. hvort verndun sé ekki nýting og hvort sjónræn gæði séu auðlind.

Markmið: Töluvert hefur verið fjallað um efnið og hafa þau skrif oft á tíðum litast af skoðunum þeirra sem um málið fjalla. Markmiðið með verkefninu er að gefa hlutlaust yfirlit yfir sem flesta þætti auðlindanýtingar á svæðinu. Auk þess er ætlunin að greina hugsanlega skörun auðlindanýtingar og verndunar og koma með tillögur að betri lausnum ef við á.

Rannsóknarspurningar mínar eru eftirfarandi:

- Hverjar eru helstu auðlindir Fljótsdals?
- Hverjir eru helstu hagsmunaaðilar (e. stakeholders)?
- Hverjar eru helstu ógnir og tækifæri?
- Skarast nýting einnar auðlindar við nýtingu annarar auðlindar?
- Miðað við núverandi ástand Fljótsdals, hvaða stefnu væri skynsamlegast að marka til að hámarka nýtingu svæðisins?

Eins verður leitast við að kanna jafnt sjónarmið ferðamennsku og fornleifafræði, en þau fara vissulega ekki alltaf saman. Auk þess verða á sama hátt borin saman sjónarmið stóriðjustefnu og verndarstefnu. Hér verður ekki gerð tilraun til að greina einstaka þætti varðandi náttúrufar eða atvinnuhætti. Mest áhersla lögð á samfélagsleg og þá einkum menningartengd málefni.

Aðferð: Niðurstöður verða fengnar með greiningu hagsmunaaðila, SVÓT-greiningum, sem og vandamálatré. Helstu innlendu grunnlínuupplýsingar verða sóttar í gögn Fljótsdalshrepps, einkum Staðardagskrá 21. Skýrslur Alcoa og Landsvirkjunar tengdar stóriðjuframkvæmdum á svæðinu verða skoðaðar, en þó aðeins lítillega. Tímaritsgreinar eftir heimamenn verða skoðaðar, auk gagna frá Héraðskógum, Gunnarsstofnun og Skriðuklausturrannsóknnum. Svæðið sem tekið er fyrir takmarkast að mestu leyti við hreppsmörk Fljótsdalshrepps. Stóriðju- og byggðapólitík, íbúasamráð og veitumál verða ekki tekin fyrir að þessu sinni. Grunnlínuupplýsingar stikla eingöngu á stóru.

Fljótsdalur – umhverfi og menning

Fljótsdalur skerst inn í hálendið upp af miðju Fljótsdalshéraði. Sveitarfélagið nær frá innsta hluta Lagarfljóts allt inn á Vatnajökul. Landslag mótast af jökulsorfnum dölum og skiptist Fljótsdalur innan til í Suðurdal og Norðurdal. Segja má að Lagarfljótið sé aðalkennileiti á láglandi. Á hásléttunni inn af Fljótsdal eru víðáttumikil og vel gróin heiðalönd. Þar eru góð beitolönd fyrir sauðfé, auk þess sem þar eru aðalheimkynni hreindýra hér á landi. Snæfell gnæfir yfir sveitarfélaginu, hæsta fjall á landinu utan jökla, 1833 m.y.s. Mörk Fljótsdalshrepps liggja eftir dölum og heiðum, um hátopp Snæfells og allt inn að Breiðabungu á Vatnajökli (Fljótsdalur, 2007).

Fljótsdalur er vinsæll á meðal ferðamanna, en ferðirnar hafa einkum verið dagsferðir án gistingar á svæðinu. Veðurskilyrði eru óvenju hagstæð að sumarlagi og úrkoma undir landsmeðaltali (Fljótsdalur, 2007).



Mörk Fljótsdalshrepps. Kort tekið af Wikipedia.



Mörk Fljótsdalshéraðs. Kort tekið af Wikipedia.

Sauðfjárrækt hefur alla tíð verið aðal atvinnugreinin í dalnum (Jón Pálsson, 2002), en með samdrætti í greininni og niðurskurði vegna riðu, hefur það breyst. Sauðfjárrækt er þó mikilvæg atvinnugrein og á nokkrum jörðum er hún eina tekjuöflunin. Í dag er nytjaskógrækt stunduð á flestum jörðum í sveitarfélaginu og hefur á undanförunum árum skapað tekjur og atvinnu fyrir íbúa hreppsins. Auk þess stunda nokkrir íbúa Fljótsdalshrepps vinnu á Egilsstöðum. Allnokkrar breytingar hafa orðið á aðstæðum fólks í sveitarfélaginu á síðustu árum, einkum vegna stóriðjuframkvæmda við Kárahnjúka sem sér álbræðslu í Reyðarfirði fyrir orku. Fyrirsjáanlegt er að enn meiri breytingar geti orðið í framtíðinni (Fljótsdalur, 2007).

Fljótsdalur tilheyrir Fljótsdalshreppi og Fljótsdalshéraði, þó hér verði aðallega beint sjónum að fyrrnefnda sveitarfélaginu. Samkvæmt gögnum frá Hagstofu Íslands voru íbúar

Fljótsdalshéraðs 4644 þann 1. desember 2006 og íbúar Fljótsdalshrepps 524 talsins sama dag (Hagstofa, 2007). Árið 1985 voru íbúar Fljótsdalshrepps 147 talsins en fækkaði eftir það, og náði íbúafjöldi lágmarki árið 2001. Það var einmitt sama ár og framkvæmdir við Kárahnjúkavirkjun hófust. Frá árinu 2003 hefur orðið gífurleg fjölgun skráðra íbúa í Fljótsdalshreppi:

Tafla 1: Mannfjöldi eftir sveitarfélagi, 1. desember 1997-2006

(Heimild: Hagstofa Íslands og Sigurjón Bjarnason, 2001)

Fljótsdalshreppur	Ár	Alls
	1985	147
	1997	100
	1998	96
	1999	90
	2000	86
	2001	83
	2002	84
	2003	93
	2004	261
	2005	355
	2006	524

Ekki skal fullyrt hér hvort þessi fjölgun endurspeglir raunverulega íbúafjölgun í Fljótsdalshreppi en hvort um er að ræða tímabundnar skráningar vegna stóriðjuframkvæmda.

Hreindýr

Allar jarðir sveitarfélagsins hafa tekjur af hreindýraveiðileyfum. Hreindýr hafa mikið verið rannsökuð og eru til talsverðar upplýsingar um þau, svo sem líffræði þeirra, ferðir, fæðu, svo eitthvað sé nefnt. Einnig eru til mjög góð gögn um hreindýraveiðar og var haldin sýning á Skriðuklaustri um hreindýr og hreindýraveiðar árið 2001. Mjög gott skipulag er á hreindýraveiðunum. Árlega er ákveðinn sá fjöldi dýra sem má veiða og veiðileyfi seld. Leiðsögumenn með hreindýraveiðum fylgja öllum veiðimönnum en þeir einir hafa réttindi til þess starfs sem lokið hafa sérstöku námskeiði. Sumir íbúar vinna tímabundið sem leiðsögumenn fyrir veiðimenn á meðan hreindýraveiðitímabilinu stendur (Fljótsdalur, 2007). Slíkt getur gefið af sér drjúgar tekjur. Hreindýr geta hins vegar valdið búsifjum á túnum bænda og hafa bændur hingað til tekið slíkt tjón á sig.



Mynd 1: Hreindýr í hlíðum Fljótsdals. Mynd tekin í mars 2007.

Skógrækt

Árið 1999 samþykkti Alþingi Lög nr. 56/1999 um landshlutabundin skógræktarverkefni og er tilgangur þeirra annars vegar að stuðla að ræktun fjölnytjaskóga og skjólbelta í landinu og hins vegar að stuðla að verndun og umhirðu þess skóglendis sem fyrir er. Undanfari þessara laga voru Lög um Héraðsskóga nr. 32/1991, en það var einmitt fyrsta landshlutabundna skógræktarverkefnið. Héraðsskógar eru stjórnar- og skipulagningaraðili við uppbyggingu skógræktar á Héraði sem sjálfstæðrar atvinnugreinar meðal bænda. Með lagasetningunni árið 1999 var gert ráð fyrir að skógrækt færdist að mestu frá Skógrækt ríkisins yfir til landshlutabundinna skógræktarverkefna. Engu var þó breytt í löggjöf um Héraðsskóga. Fyrir hvert landshlutaverkefni skal gera sérstaka landshlutaáætlun sem skal vera til að minnsta kosti 40 ára og skiptast í tíu ára tímabil. Í hverju verkefni skal stefnt að ræktun skóga á að minnsta kosti 5% af flatarmáli láglandis (Ríkisendurskoðun, 2004).

Héraðsskógar veita ábúendum forgang að verkefninu, enda telja margir það eitt af markmiðum verkefnanna að styrkja byggð á starfssvæðinu. Ef landeigendur ætla að taka þátt þurfa þeir að hafa hið minnsta 20-25 hektara til ráðstöfunar fyrir skógrækt. Þetta eru þó ekki beinir styrkir sem skógræktarbændur fá, heldur lán að hluta til. Samkvæmt 6. gr. Laga um landshlutabundin skógræktarverkefni nr. 56/1999 skal greiða 15% af söluverðmæti hvers

rúmmetra trjáviðar á rót, en grisjun fyrstu 40 árin er undanþegin (Ríkisendurskoðun, 2004). Það er því langur greiðslufrestur af þessu láni, og má jafnvel leyfa sér að efast um að nokkurn tímann komi til að þessu ákvæði verði beitt.

Saga og lagaumhverfi Héraðsskóga

Það var á Héraði sem fyrst var farið að huga að nytjaskógrækt á landi í einkaeign. Á fundi hjá Skógræktarfélagi Austurlands 11. júlí 1965 var kynnt sú hugmynd að á 25 árum yrðu teknir til skógræktar 1500 ha lands í Fljótsdalshreppi. Árið 1969 fékkst svo fjárveiting til hinnar svokölluðu “Fljótsdalsáætlunar” og var fyrsta gróðursetningin 25. júní 1970 (Héraðsskógar, e.d). Tuttugu árum seinna eða um 1990 voru fyrstu reitirnir farnir að skila árangri og orðnir nytjaskógar. Þá var stofnað til sérstaks verkefnis um nytjaskógrækt sem fékk nafnið Héraðsskógar. Samkvæmt Lögum um Héraðsskóga nr. 32/1991 skyldi gera áætlun um nýtingu þess lands á Héraði sem er vel fallið til skógræktar. Með lögnum fylgdi kostnaðaráætlun og framkvæmdaráætlun sem notast var við. Til þess að taka þátt í verkefninu þarf að ganga í gegnum ákveðið verkferli:

- Gerð samnings milli verkefnis og landeiganda um land til skógræktar
- Val á skógræktarsvæði. Taka þarf tillit til landnýtingar í heild, skógræktarskilyrða, umhverfis og fornleifaverndar
- Gerð ítarlegrar skógræktaráætlunar
- Skógræktarframkvæmdir – hefjast þegar búið er að friða samningsvæðið fyrir ágangi búfjár (Héraðsskógar, e.d).

Samkvæmt 4. gr laga um Héraðsskóga greiðir Ríkissjóður 97% kostnaðar við skógrækt á jörðum í ábúð en 75% á eyðijörðum. Þriðjungur af hreinum hagnaði af trjávið úr skógum skal svo greiða í ríkissjóð og skal því fé veitt til ræktunar nýrra skóga. Ekki er þó hægt að búast slíkum hagnaði fyrr en eftir tugi ára. Frá árinu 1998 hafa Héraðsskógar sýnt jákvæða afkomu miðað við fjárlög á meðan önnur landshlutabundin verkefni hafa ekki náð þeim árangri (Héraðsskógar, e.d).

Veruleg atvinna hefur skapast í sveitarfélaginu með tilkomu Héraðsskóga. Alls eru 23 jarðir í sveitarfélaginu með samning við Héraðsskóga, ýmist með öðrum búskap eða eingöngu skógarbúskap. Vinna við gróðursetningu hefur dregist saman síðustu ár, en hins vegar hefur vinna við grisjun og fleira þess háttar aukist (Fljótsdalur, 2007).



Mynd 2: Ungviði að leik í Hallormsstaðaskógi að sumri til.

Orkunýting og virkjun

Umræða um orkunýtingu í tengslum við Fljótsdal hefur einkum tengst þeim mannvirkjum sem risið hafa vegna Kárahnjúkavirkjunar (sjá t.d. Skúla Björn Gunnarsson, 2001; Sigurjón Bjarnason, 2001). Nokkrar smærri virkjanir er að finna í dalnum. Á tveimur bæjum í hreppnum eru heimarafstöðvar; á Droplaugarstöðum og Geitagerði. Hægt væri að setja upp rafstöðvar á fleiri stöðum og í einhverjum tilfellum er búið að kanna rennsli áa og þar með möguleika til orkuframleiðslu. Það er ákveðin hindrun fyrir framleiðslu rafmagns á almennan markað hversu dýrt er að tengjast Landsneti. Bessastaðaárvirkjun hefur þegar verið hönnuð að mestu leyti en byggingu hennar hefur verið frestað um óákveðinn tíma. Á nokkrum bæjum eru timburafgangar eða olía nýtt til kyndingar. Volgra er við Egilsstaði í Fljótsdal og jarðhiti er inni við Laugafell, en það svæði er of langt frá byggð til að hægt sé að nýta það. Ekki hafa verið boraðar tilraunaholur vegna jarðhitaleitar í sveitarfélaginu. Metangas hefur fundist á vissum stöðum í Lagarfljóti, en óvíst er hvort hægt sé að nýta það á hagkvæman hátt (Fljótsdalur, 2007).



Mynd 3: Fljótsdalur og Jökulsá á Fjöllum, séð suður eftir Suðurdal.

Við Teigsbjarg er hellir einn mikill, leifar af framkvæmdum við Fljótsdalsvirkjun í upphafi tíunda áratugar síðustu aldar. Þetta eru jarðgöng sem búið var að sprengja, u.þ.b. 180 m inn í fjallið og eru líklega um 8 m í þvermál. Bergið þarna er þétt og sterkt og þetta því hin traustasta vistarvera. Þó þarf að ganga frá berginu með bergboltum og sprautusteypu ef hagnýta ætti hellinn (Fljótsdalur, 2007).



Mynd 4: Snæfell á lítt snortinni Fljótsdalsheiði.

Umræða 1: Er verndun nýting?

Mætti færa rök fyrir því að verndun sé nýting á auðlindum svæðisins? Í hverju felst orðið auðlind? Auðlind er jú hvaðeina það sem hægt er að hafa not af, hvort sem er í formi beinna tekna, hagræðis eða lífsgæða. Náttúruauðlindir eru dæmi um auðlind, þó svo að margar aðrar auðlindir séu til, svo sem menningarlegar og samfélagslegar. Saman við þetta fléttast síðan hugtakið sjálfbær þróun, sem felur í sér að ganga ekki svo á auðlindir að komandi kynslóðir hafi ekki sömu möguleika og núverandi kynslóð á því að nýta þær. Síðustu tvær aldir hefur gengið mikið á auðlindir jarðar samfara fólksfjöldaaukningu. Þróun þessi hefur vakið stjórnvöld og almenning til vitundar um hugtök eins og verndun og sjálfbæra þróun, og tillitssemi við kynslóðir framtíðar. Hámarks auðlindanýting felur hvorutveggja í sér verndun og sjálfbær nyt (Geir Oddsson, 2007). Helstu markmið stjórnunar náttúruauðlinda eru því að:

- Ná fram sem mestri skilvirkni í nýtingu náttúruauðlinda með því að hámarka hinn félagslega hag og takmarka úrgang sem auðlindanýtingu fylgir
- Tryggja sjálfbær nyt á endurnýjanlegum auðlindum og sameigu á því umhverfi sem jarðarbúar deila með sér
- Sýna gætni við nýtingu óendurnýjanlegra auðlinda þar sem hagsmunagæsla gengur þvert á kynslóðir
- Viðhafa auðlindastjórnun sem byggist á vísindalegum gögnum og þekkingu á auðlindum og umhverfisáhrifum af nýtingu þeirra (Geir Oddsson, 2007).

Flokkist ákveðnar auðlindir undir að vera sameign eiga eftirfarandi markmið við:

- Eigendur auðlinda (hópur fólks/þjóð) eiga að njóta hagnaðar af nýtingu viðkomandi auðlinda
- Nýting og aðgengi á að vera eins opið og hægt er. Nauðsynlegt er þó að taka tillit til skilvirkni, sjálfbærni og hefðarréttar í nýtingu auðlinda (Geir Oddsson, 2007).

Af þessu sést glöggt að verndun má vissulega skilgreina sem nýtingu. Verndun er í raun hæsta stig sjálfbærrar nýtingar.

Menningarminjar

Mikið er af menningarminjum í dalnum sem tengjast bæði búsetu og sögnum. Má þar nefna Skriðuklaustur og Valþjófsstað, auk Hrafnkelssögu sem gerist að hluta til á svæðinu. Einn merkasti forngrípur landsins er gömul hurð frá fornri kirkju á Valþjófsstað. Nákvæm eftirgerð hennar er í núverandi kirkju. Eitt elsta mannvirki á svæðinu er Melarétt í landi Hamborgar, sem byggð var 1905. Hún er farin að láta á sjá, en hefur verið endurhlaðin að hluta (Fljótsdalur, 2007).

Margar þjóðsögur eru til úr Fljótsdalnum; þeirra frægastar eru líklega sagnir af Lagarfljótsorminum. Margar aðrar sagnir eru þó til, og má þar nefna söguna og vísuna um hina frægu þjóðsögupersónu Jón hrak, sem og tröllasögur. Til eru gömul Grýlukvæði sem lýsa því meðal annars að heimkynni Grýlu séu í Fljótsdal. Gömul þjóðsaga fylgir Droplaugarstöðum, þar sem segir frá Parthúsa-Jóni. Á Skriðuklaustri telja menn sig geta bent á leiði Jóns hrak. Ýmsar þjóðsögur eru til og flestar þeirra skráðar í þjóðsagnasöfnum. Af nógu er af taka (Fljótsdalur, 2007).

Merkir staðir í sveitarfélaginu eru m.a.: Einbúinn við Mela, Hengifossárgilið, Kirkjuhamar við Vallholt, Kleif, Baulutangi við Brekkugerði, Völusteinn á Melum, Árnasteinn við Arnheiðarstaði, Gálgaklettur við Arnheiðarstaði, Goðaborgir í Hamborgarlandi, Sunnevuhylur í Bessastaðaá, Bessahaugur og Þingvöllur á Bessastöðum. Góðar heimildir eru til um fornan skála og stafkirkju á Valþjófsstað (Fljótsdalur, 2007).

Hagnýtar upplýsingar hafa verið settar á skilti sem staðsett eru við Hengifossá og við Bessastaði. Ákveðið hefur verið að sveitarfélagið taki þátt í gerð sögukorts af Austurlandi, ásamt öðrum sveitarfélögum. Kort hefur verið gert af álfaslóðum í Fljótsdal. Eftir er að kortleggja draugasögur á svæðinu (Fljótsdalur, 2007).

Fornminjar

Skráning og merking fornminja í hreppnum er nokkuð góð. Gerð hefur verið aðalskráning minja ásamt ítarlegri skráningu í tengslum við virkjun. Helgi Hallgrímsson hefur skráð mikið af minjum inn á loftmyndir vegna skógræktarverkefna, auk þess að skrá inn örnefni. Á skógræktarsvæðum eru allar gamlar rústir merktar og ekki má gróðursetja of nærri þeim (Fljótsdalur, 2007).

Mikla vinnu þarf að inna af hendi við rannsóknir, handverk og viðhald fornleifa, sem og miðlun og nýtingu í ferðaþjónustu og kennslu. Hér er því um að ræða mikla möguleika á aukinni atvinnusköpun í héraði. Á undanförunum árum hefur orðið hröð þróun á tækni sem

unnt er að nýta við samskipti og miðlun upplýsinga um fornleifaarfinn. Ónýttir eru möguleikar á ýmiss konar samvinnuverkefnum minjayfirvalda og fjölda hagsmunaaðila, svo sem sveitarfélaga, sérfræðinga, ábúenda eða eigenda jarða, ferða- og útivistarfélaga og skóla, sem geta eflt verndun fornleifa. Áhersla verður þó að vera á sjálfbæra nýtingu fornleifa sem hluta af verkefninu Staðardagskrá 21 (Menntamálaráðuneytið, 2007).

Fornleifauppgröftur að Skriðuklaustri

Klaustur var á Skriðuklaustri á árunum 1493 til 1552 og standa yfir fornleifarannsóknir þar. Þær hófust árið 2002 og hafa því staðið yfir í fimm sumur. Áætlað er að vinna við rannsóknina sé hálfnuð. Rannsóknin veitir um 15 manns vinnu, ýmist launaða eða ólaunaða, en vinnan er þó að mestu mjög sérhæfð. Mikill straumur ferðamanna hefur verið á uppgrafstarstað allt frá því að rannsókn hófst. Töluvert er um fjölmiðlaumfjöllun vegna fornleifarannsóknarinnar og er hún því jákvæð og góð kynning á Fljótsdal og Skriðuklaustri. Merkir gripir hafa fundist sem vakið hafa athygli og eru þeir gjarnan hafðir til sýnis í Gunnarshúsi. Hluti rústanna hefur verið endurgerður með styrk frá Evrópusambandinu (sjá mynd 5). Fornleifafræðingar hafa hingað til veitt fría leiðsögn um svæðið þegar ferðamenn hafa komið að og voru gjarnan tveir starfsmenn við slíka leiðsögn sumarið 2006. Í einstaka tilvikum greiddu gestir fyrir leiðsögnina að eigin ósk. Til stendur að starfsmenn Gunnarshúss yfirtaki þessa leiðsögn í framtíðinni, og gæti slíkt gefið af sér tekjur fyrir svæðið (Steinunn Kristjánsdóttir, 2007; Steinunn Kristjánsdóttir, munnleg heimild, apríl 2007).



Mynd 5: Uppgrafarsvæðið að Skriðuklaustri. Hluti rústanna hefur verið endurgerður.



Mynd 6: Uppgrafarstjóri á Skriðuklaustri, Steinunn Kristjánsdóttir, sýnir höfuðkúpu sem grafin var upp í klausturgarðinum.

Auðlindir tengdar ferðamennsku

Byggðapróun hér á landi hefur reynst þeim sem eftir sitja í sveitinni erfiður kostur. Byggðarlög eru víða orðin veikburða, húseignir verðlausar og atvinnuvegir róa lífróður. Fengur er því í umsvifum ferðamennsku og þeim mögulegu margfeldisáhrifum sem henni fylgja út frá hagrænu sjónarmiði (Axel Hall, 2003). Ferðaþjónusta hefur hins vegar verið veigalítil atvinnugrein í Fljótsdalshreppi; gisting er í boði á einum stað og á öðrum bæ er boðið upp á hestaferðir (Fljótsdalur, 2007). Vitaskuld er það svo að ekki dugir einn afvikinn



Mynd 7: Gunnarshús sem Gunnar Gunnarsson lét reisa árið 1939. Húsið laðar að sér fjölmarga ferðamenn á ári hverju.

Hann bjó þó ekki lengi í því. Ríkið eignaðist húsið síðar og nýtti, en Gunnarshús hefur verið opið ferðamönnum í nokkur ár. Gripir í eigu skáldsins eru þar til sýnis. Uppbyggingin á Skriðuklaustri, þar sem stofnunin Gunnarsstofnun er rekin undir stjórn Skúla Björns Gunnarssonar, hefur skapað ný störf í sveitarfélaginu. Um 9.000 gestir sóttu staðinn heim sumarið 2004 og voru 80-90% gestanna Íslendingar (Fljótsdalur, 2007).

Í Fljótsdal eru fleiri athyglisverðar byggingar. Ætla má að um 10.000 manns komi við í Valþjófsstaðakirkju á ári, en árlega skrá sig 4.000-6.000 gestir í gestabók kirkjunnar, en líklega eru það um 50-70% þeirra sem þangað koma. Végarður, upplýsingamiðstöð Landsvirkjunar laðaði að sér um 12.000 gesti árið 2004 (Fljótsdalur, 2007). Ætla má að áhugi ferðamanna á málefnum virkjunarinnar minnki eitthvað næstu árin, en þó má búast við stöðugum straumi í Végarð eitthvað áfram.

Náttúra dalsins laðar einnig að fjölda manns. Snæfell er hæsta fjall Íslands utan jökla, um 1833 metrar yfir sjávarmáli. Segja má að það sé eitt helsta kennileiti Fljótsdals og

staður heldur verður fleira að koma til eins og gistirými, matsala og önnur afþreying eigi svæði að hámarka tekjur sínar af ferðaþjónustu.

Ferðamenn geta heimsótt Gunnarshús við Skriðuklaustur, en húsið var byggt árið 1939. Byggingarstíll hússins er einstakur á íslenskan mælikvarða. Eins og þekkt er lét rithöfundurinn Gunnar Gunnarsson byggja húsið á sínum tíma og er húsið kennt við hann.

Fljótsdalsheiði. Snæfell gæti laðað enn fleiri að dalnum í framtíðinni. Hugmyndir eru uppi um að í hlíðum fjallsins verði skíðasvæði og jafnvel að lúxushótel rísi á heiðinni. Valbjófsstaðafjall er einnig mjög áberandi kennileiti í dalnum, einkum vegna svokallaðs Tröllkonustígs sem liggur skáhallt upp fjallið frá Végarði. Ýmsar sögur eru tengdar honum (sjá Helgi Hallgrímsson, 2003) og mætti nýta þær mun betur en gert er í dag.

Sumarið 2004 komu um 12.000 gestir í áður nefnt hús, Végarð, en 80-90% þeirra voru Íslendingar. Hinsvegar heimsóttu 25.000 gestir Hengifoss, en af þeim voru 80-90% erlendir (Fljótsdalur, 2007). Þetta undirstrikar hugsanlega mismunandi áhugasvið íslenskra og erlendra ferðamanna, þar sem hinir fyrrnefndi láta sig þjóðfélagsumræðuna meira varða þegar valdir eru staðir til þess að heimsækja. Við Hengifoss er bílastæði, upplýsingaskilti og salernisaðstaða.

Eitt helsta aðdráttarafl Fljótsdalsins er Lagarfljót. Hinn sérstæði litur vatnsins heillar sem og áferð þess þar sem mikill leir hefur safnast upp. Eitthvað er um silungsveiði í vatninu. Tjaldstæðið við Atlavík er mjög vinsælt á meðal ferðamanna auk þess sem Lagarfljótsormurinn siglir þaðan í vinsælar skemmtisiglingar um Löginn (Fljótsdalur, 2007).



Myndir 8 og 9: Valbjófsstaðakirkja í Fljótsdal. Í kirkjunni er að finna endurgerð Valbjófsstaða-hurðarinnar sem talinn er einn merkasti forngripur Íslendinga, ef ekki sá merkasti.

Vatnajökulþjóðgarður um Fljótsdal

Ríkisstjórnin samþykkti þann 25. janúar 2005 að stofnaður yrði þjóðgarður norðan Vatnajökuls, sem nær yfir hluta þessa svæðis. Heiðin er mikilvægur hluti af sveitarfélaginu. Mjög víðlend, gróin háslétta sem er óvenjuleg að mörgu leyti en hefur þá sérstöðu að um hana liggja vegir, að hluta malbikaðir, og slóðir, sem gera hana aðgengilega umfram önnur hliðstæð svæði. Vegna virkjunarframkvæmda hafa verið lagðir rafstrengir að mörgum mikilvægustu stöðum heiðarinnar en það, ásamt vegakerfinu, býður upp á möguleika til ýmiss

konar starfsemi og uppbyggingar. Sá hluti heiðarinnar sem er næstur byggðinni og allt inn að Laugará, er að mestu gróinn, auk svæðisins austur og suðaustur af Snæfelli. Land þetta liggur í 5-600 m hæð en óvenjulegt er hér á landi að heiðalönd í þeirri hæð séu svo vel gróin. Segja má að á þessum hluta heiðarinnar séu samfelldar veiðilendur (hreindýr, gæsir, rjúpur og refir). Þegar kemur inn undir Laugará breytir heiðin um svip. Gróður minnkar og flatlendinu lýkur en við taka gróðurlitlar sand- og melabreiður með stökum fellum. Yfir öllu svæðinu gnæfir svo Snæfell með önnur minni fjöll í kring. Af svæðinu er auðveld og aðgengileg leið upp á Vatnajökul. Austan Jökulsár í Fljótsdal tekur svo við önnur víðátta, Múlinn og Hraunin, sem nú verður mjög aðgengilegt svæði vegna nýrrar brúar við Hafursárufis (Fljótsdalur, 2007).

Í Staðardagskrá 21 fyrir Fljótsdalshrepp kemur fram að heimamenn þurfi að ákveða hvernig þeir vilja sjá fyrir sér uppbyggingu þess hluta þjóðgarðsins sem lendir innan marka sveitarfélagsins (Fljótsdalur, 2007). Brotalöm hefur þó verið af hálfu ríkisins á slíku samráði við heimamenn og þykir sumum Fljótsdælingum sem betur hefði mátt standa að skipulagningu Vatnajökulþjóðgarðs hvað þetta mál varðar (Skúli Björn Gunnarsson, munnleg heimild, mars 2007). Sem stendur er ekki til staðar sú starfssemi innan sveitarfélagsins, að hægt sé að nýta sér aukinn ferðamannafjölda sem reiknað er með í kjölfar stækkunar Vatnajökulþjóðgarðs inn fyrir hreppamörkin, til tekjuöflunar fyrir íbúana. Enn hefur lítil umræða verið um hvernig haga skuli uppbyggingu gistiaðstöðu á svæðinu, bæði innan þjóðgarðs og í tengslum við hann. Þó hefur verið unnin margvísleg vinna í tengslum við ferðaþjónustu og uppbyggingu á svæðinu, þannig að ýmsar heimildir eru til staðar (Fljótsdalur, 2007).



Mynd 10: Útsýni af Fljótsdalsheiði. Herðubreið í fjarska.



Mynd 11: Fljótsdalur séður úr suðri. Mannvirki Landsvirkjunar hafa sett svip sinn á nágrenni Teigsbjargs. Mynd tekin sumarið 2006.

Umræða 2: Eru sjónræn gæði auðlind?

Eins og áður hefur komið fram er auðlind hvaðeina það sem hægt er að hafa not af, hvort sem er í formi beinna tekna, hagræðis eða lífsgæða. Náttúruauðlindir eru dæmi um auðlind, þó svo að margar aðrar auðlindir séu til, svo sem menningarlegar og samfélagslegar. Eru þá sjónræn gæði (e. visual quality) auðlind?

Hægt er að flokka sjónræn gæði, t.d. “fallett” útsýni, undir hagfræðihugtakið *almannagæði*. Einkenni almannagæða felast í að ekki er hægt að útiloka aðra frá því að nota þau. Notkun eins minnkar ekki notagildi annarra. Andstæða almannagæða eru einkavörur, en á notkun á einkavöru eru yfirleitt háð greiðslu og slík notkun útilokar gjarnan aðra (sjá t.d. Ágúst Einarsson, 2005). Þar sem enginn einn eigandi er að almannagæðum líður stundum hagsmunagæsla þeirra fyrir það; beint fjárhagslegt tjón á sér yfirleitt ekki stað hjá neinum.

Sjónræn gæði eru að mínu mati auðlind sem verður að taka tillit til við heildstæða auðlindastjórnun. Gildi auðlindarinnar er mikið. Fjárhagslegt gildi er einkum mikið fyrir ferðapjónustu en gildi er einnig mikið í formi áframhaldandi lífsgæða fyrir heimamenn. Mikil mannvirki hafa risið í Fljótsdal á síðustu árum, nú síðast snjóflóðagarðar við aflstöðina við Teigsbjarg. Ekki er ætlunin að ræða hönnun þeirra hér né taka afstöðu til þess hvort betra sé að grafa raflínur í jörðu. Hins vegar skal bent á mikilvægi þess að taka áhrif framkvæmda á sjónræn gæði enn frekar með í reikninginn þegar umhverfisáhrif framkvæmda eru metin. Þetta á *einnig* við um allt jarðrask samfara búskap, skógrækt, ferðapjónustu eða fornleifauppgrefti.

Fljótsdalur – efnahagslegir og samfélagslegir þættir

Atvinnulífið

Eins og fram hefur komið skapa Héraðsskógar mikla atvinnu. Nokkrir bæir hafa tekjuöflun af sauðfjárrækt. Uppbyggingin á Skriðuklaustri hefur skapað ný störf í sveitarfélaginu. Ferðaþjónusta hefur verið veigalítil atvinnugrein í sveitarfélaginu; gisting er í boði á einum stað og á öðrum bæ er boðið upp á hestaferðir. Ferðamenn hafa raunar fá tækifæri til að eyða fjármunum í dalnum. Allar jarðir sveitarfélagsins hafa tekjur af hreindýraveiðileyfum, jafnframt því sem nokkrir aðilar hafa tímabundna atvinnu sem veiðieftirlitsmenn. Auk þessa vinna nokkrir íbúar við skólann á Hallormsstað sem og við virkjunarframkvæmdir. Nokkrir íbúar hafa atvinnu af uppbyggingu virkjunarinnar við Valþjófsstað. Einnig fá unglingar í sveitarfélaginu vinnu í tengslum við virkjunina með ýmsum umhverfisverkefnum. Fá störf munu verða í hreppnum í tengslum við virkjunina eftir að uppbyggingu lýkur. Sú aðstaða sem verður eftir á búðasvæðinu getur nýst til uppbyggingar atvinnustarfsemi, einkum í tengslum við heita affallsvatnið frá virkjuninni (Fljótsdalur, 2007).

Fjölskyldumál

Sveitarfélagið er aðili að leikskóla á Hallormsstað. Þar fá inni börn allt frá 8 mánaða aldri og hingað til hefur verið nóg pláss á leikskólanum. Einnig er sveitarfélagið aðili að grunnskólanum á Hallormsstað. Þar eru nú 59 nemendur og hefur skólinn þótt standa vel að vígi hvað gæði varðar. Skólinn tekur þátt í Grænfána-verkefninu, sem og verkefninu „Lesið í skóginn“. Sveitarfélagið er aðili að þeirri félagsþjónustu sem veitt er á Egilsstöðum, en framboð þjónustunnar hefur ekki verið kynnt nægilega. Sveitarfélagið er aðili að Dvalarheimili aldraðra er á Egilsstöðum (Fljótsdalur, 2007).

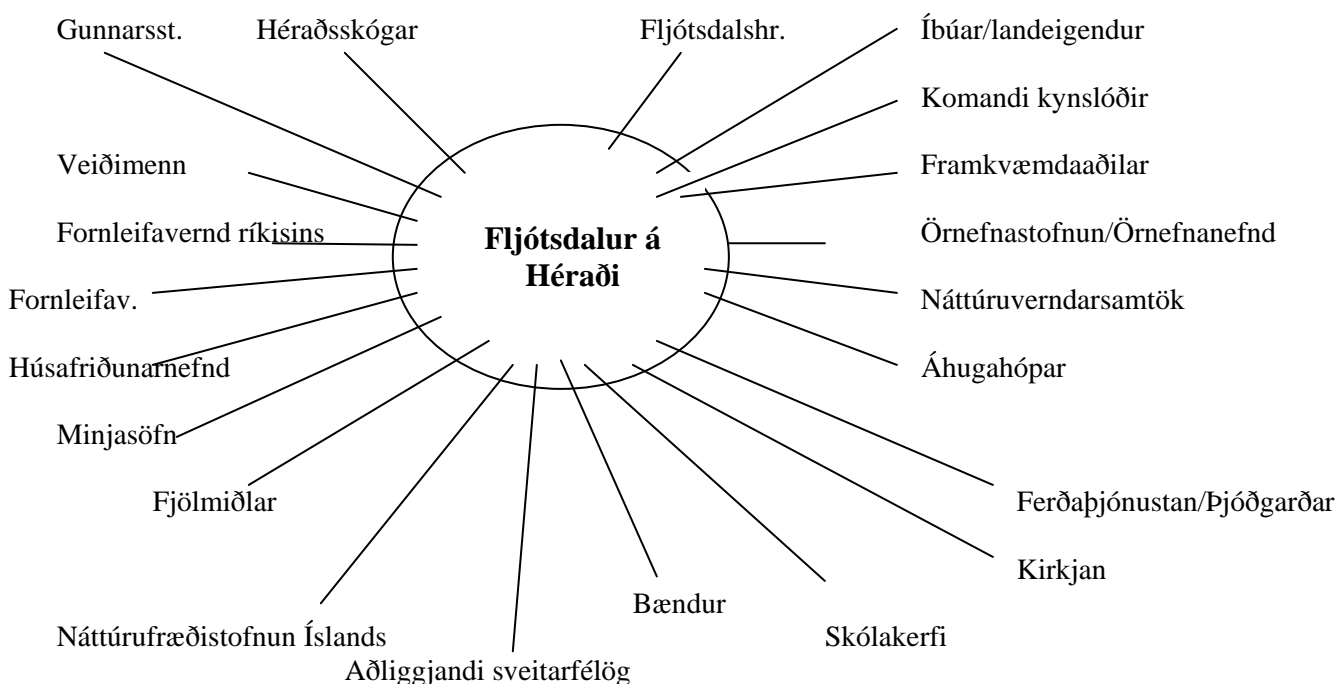


Mynd 12: Lítil stúlka á góðviðrisdegi í Fljótsdal.

Greiningar

Greining á hagsmunaaðilum

Hagsmunaaðilar eru ýmist þeir sem hafa bein eða óbein áhrif á málaflokk eða sem verða fyrir áhrifum af honum. Afstaða þeirra er margvísleg og mótast af ólíkum þáttum í starfsemi eða stöðu þeirra, sama má segja um þarfir þeirra og óskir. Hér að neðan má sjá helstu hagsmunahópana varðandi málaflokkinn Fljótsdal:



Tafla 2: Hagsmuni þeirra aðila sem tengjast Fljótsdal má greina í þrjá meginflokkka: Fjárhagslega, vísindalega og félags- og menningarlega

Fjárhagslegir hagsmunir	Vísindalegir hagsmunir	Félags- og menningarlegir hagsmunir
Fljótsdalshreppur	Komandi kynslóðir	Komandi kynslóðir
Aðliggjandi sveitarfélög	Héraðsskógar	Sveitarfélög
Héraðsskógar	Náttúruverndarsamtök	Gunnarsstofnun
Íslenska ríkið	Fornleifafræðingar	Íbúar/eigendur jarða
Framkvæmdaaðilar	Fornleifavernd ríkisins	Fornleifavernd ríkisins
Bændur	Háskóli Íslands	Kirkjan
Veiðimenn	Erlendar vísindastofnanir	Ferðaþjónustan/Þjóðgarðar
Fornleifafræðingar	Örnefnastofnun/ Örnefnanefnd	Skólakerfi
Íbúar/eigendur jarða	Þjóðminjasafn Íslands	Örnefnastofnun/ Örnefnanefnd
Gunnarsstofnun	Minjasöfn	Áhugahópar
Minjasöfn	Ferðaþjónustan/Þjóðgarðar	Þjóðminjasafn Íslands
Fornleifavernd ríkisins		Minjasöfn
Ferðaþjónustan		Fjölmiðlar
Húsafriðunarnefnd		

Svo sem sjá má hér að ofan eru hagsmunir hópanna ólíkir. Fjárhagslegir hagsmunir eru beinir hagsmunir og þeir aðilar sem falla undir þann flokk eru einkum ríki, sveitarfélög, landeigendur og fyrirtæki. Vísindalegir hagsmunir beinast að möguleikum á aukningu og framþróun fræðilegrar þekkingar, einkum á sviði náttúrufræða og hugvísinda. Þeir aðilar sem falla undir þann flokk eru mennta- og vísindastofnanir, fræðimenn, söfn og talmenn náttúru- og fornleifaverndar. Félagslegir og menningarlegir hagsmunir innan Fljótsdals birtast fyrst og fremst í þörfum og óskum íbúa til umhverfis, skólakerfis, daggæslu, kirkju og menningarstofnana. Menningarstofnanir og fjölmiðlar eru einnig í þessum hóp.

Tafla 3: Nánari greining hagsmunaaðila

Hagsmunaaðili/ar	Helstu hagsmunir
Sveitarfélagið/aðliggjandi sveitarfélög	Fljótsdalur tilheyrir annarsvegar Fljótsdalshreppi og hins vegar Fljótsdalshéraði. Fljótsdalshérað, sem er tiltölulega nýsameinað, var áður fjórir hreppir. Íbúar Fljótsdalshrepps felldu í kosningu þá tillögu að sameinast undir hinu nýja Fljótsdalshéraði. Segja má að sveitarfélagið Fljótsdalshreppur sé stærsti hagsmunaaðilinn því Fljótsdalshérað nær langt út fyrir mörk dalsins (sjá Íslandskort á bls. 4).
Íbúar og landeigendur	Íbúum hreppsins hefur fjölgað mikið síðustu árin. Þann 1. desember árið 2006 voru þeir 524 talsins (Hagstofa, 2007). Árið 1985 voru þeir 147 talsins og árið 1999 hafði þeim fækkað í 87 (Sigurjón Bjarnason, 2001). Síðustu árin hefur íbúum fjölgað mjög hratt; íbúatala hefur nær sexfaldast síðan árið 2003 (sjá töflu á bls.5).
Héraðsskógar/Austurlandsskógar	Héraðs- og Austurlandsskógar sameinuðust fyrir nokkru síðan. Ætla má að mikil aukning verði í skógrækt á næstu árum. Ástæða þess er sú kolefnisbinding sem fæst með skógrækt, sem aftur á móti getur gefið svigrúm til frekari losunar koltvísýrings út í andrúmsloftið (sjá Umhverfissráðuneytið, e.d).
Gunnarsstofnun	Mikil prýði er af Gunnarshúsi við Skriðuklaustur. Gunnarsstofnun stendur fyrir blómlegri menningarstarfssemi, hvort sem er um sumar eða vetur, og eru því samfélags- og menningarlegir hagsmunir miklir.
Ferðaþjónustan/Þjóðgarður	Ferðaþjónustan er sú atvinnugrein sem lítið hefur verið sinnt í þessum landshluta. Líkur eru á því að breyting verði á því á næstu árum, einkum með tilkomu bættra vegasamgangna í Fljótsdal. Aðilar í ferðaþjónustu gætu nýtt sér upplýsingar um fornminjar og það sama á við um þjóðgarðana. Þá ber að nefna skólakerfið, sveitarfélög og ýmis áhugafélög sem nýta vilja upplýsingar í tengslum við starfsemi sína.
Framkvæmdaaðilar	Gríðarlegum fjármunum hefur verið varið í stóriðjuframkvæmdir í og við Fljótsdal og eru því fjárhagslegir hagsmunir framkvæmdaraðila miklir eftir því.
Aðilar tengdir náttúruvernd	Náttúruverndarsamtökum hefur vaxið fiskur um hrygg síðastliðin ár, einkum vegna virkjunarframkvæmda á Austurlandi.

Fornleifavernd	Þeirri kynslóð sem nú lifir er gert samkvæmt þjóðminjalögum að tryggja að fornminjum og vitneskju um þær verði skilað óspilltum til komandi kynslóða, þannig að fornleifavernd er málefni sem snertir ekki eingöngu núlifandi Íslendinga. Fornleifar og aðrar menningarminjar geta verið uppspretta þekkingar og ánægju, þær eru atvinnuskapandi og geta aukið gildi umhverfisins á margvíslegan hátt. Margir aðilar þurfa einnig vegna athafna sinna að taka tillit til fornleifa og laga starfsemi sína að kröfum löggjafans um verndun þeirra.
Örnefnaskráning	Margt er tæknilega skylt með skráningu fornleifa og örnefna og hafa stofnanir á þessum sviðum gagnkvæmra hagsmuna að gæta. Örnefnaskrár eru mikilvægt verkfæri við fornleifaskráningu, en einnig stuðlar varðveisla og kynning sýnilegra fornleifa að viðhaldi gamalla örnefna.
Komandi kynslóðir	Þær breytingar sem orðið hafa á Fljótsdal síðustu árin eru sumar hverjar óafturkræfar, og því er dalnum ekki skilað til komandi kynslóða í því ástand sem núverandi kynslóð tók við honum.

SVÓT – greiningar á innri aðstæðum með tilliti til Staðardagskrár 21

Tafla 4: Sjónarmið framkvæmdaaðila

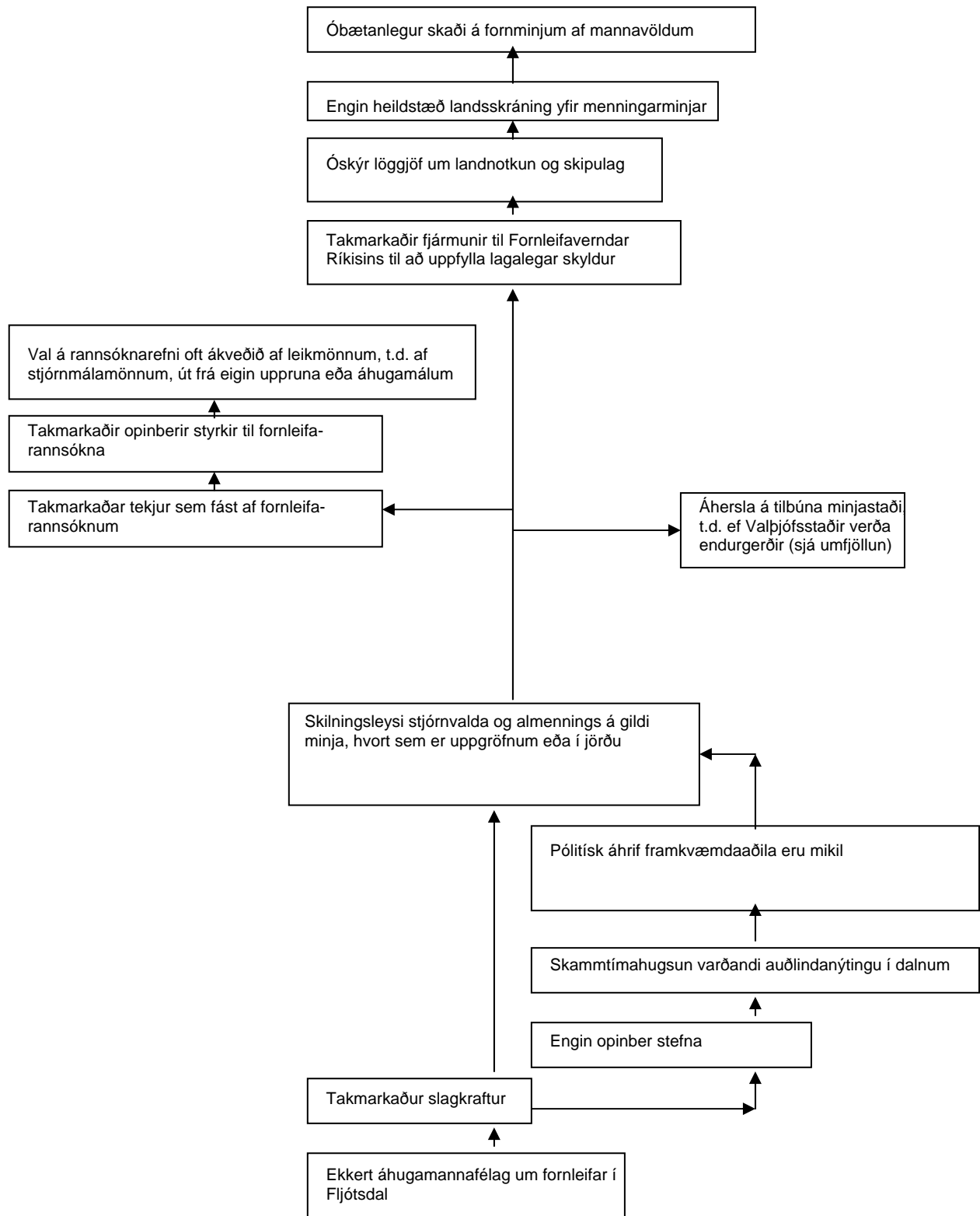
<p>Styrkur</p> <ul style="list-style-type: none"> • Víðlengi hreppsins og fjölbreytt landslag • Búsetuþróun síðustu ára mjög hagstæða í Fljótsdalshreppi • Skógræktin vaxandi atvinnugrein, sem síðar gæti orðið undirstaða iðnaðar • Skógræktin vaxandi og gæti orðið stór búgrein með tilkomu nýrrar áherslu á kolefnisbindingu • Möguleikar á að virkja ár og læki á nokkrum stöðum • Hagstæð staðsetning. Aðeins eru 45 km til Egilsstaða en þar er fjölbreytt þjónusta í boði og góður flugvöllur. Einnig er skammt til góðra hafna á Seyðisfirði og Reyðarfirði 	<p>Veikleiki</p> <ul style="list-style-type: none"> • Skammtímahagur af framkvæmdum • Vinna við stórframkvæmdir gjarnan unnin af aðfengnu fólki • Slysahætta af stórframkvæmdum • Ósjálfbærni
<p>Ógnanir</p> <ul style="list-style-type: none"> • Bakslag í afkomu þegar virkjunarframkvæmdum lýkur • Skortur á fólki til að vinna ákveðin störf 	<p>Tækifæri</p> <ul style="list-style-type: none"> • Atvinnusköpun í héraði við afleidd störf tengd stóriðju á Reyðarfirði • Stóraukin áhersla á skógrækt með tilheyrandi nytum af grisjun • Skógrækt og sjálfbærni í tengslum við Staðardagskrá 21

Tafla 5: Sjónarmið verndunar

<p>Styrkur</p> <ul style="list-style-type: none"> • Víðlengi hreppsins og fjölbreytni í náttúruferðum • Miklir og margvíslegir möguleikar í ferðaþjónustu • Menningarsaga dalsins er merkileg og raunar einstök • Sauðfjárrækt sem stendur á gömlum merg • Óvenju góð skilyrði til margvíslegrar jarðræktar. Mikið landrými, hagstætt veðurfar og góður jarðvegur • Sveitarfélagið er aðili að Upplýsingamiðstöðinni á Egilsstöðum • Hagstæð staðsetning í tengslum við Vatnajökulsþjóðgarð og Kárahnjúka • Hagstæð staðsetning. Aðeins eru 45 km til Egilsstaða en þar er fjölbreytt þjónusta í boði og góður flugvöllur. Einnig er skammt til góðra hafna á Seyðisfirði og Reyðarfirði 	<p>Veikleiki</p> <ul style="list-style-type: none"> • Fáar fornar leiðir eru merktar • Ómarkviss sala veiðileifa í hinar þrjár ár hreppsins, Kelduá, Bessastaðaá og ósasvæði Gilsár • Veiðifélag Lagarfljóts hefur verið óvirkt síðustu ár • Fá tækifæri fyrir ferðamenn að kaupa vörur og þjónustu
<p>Ógnanir</p> <ul style="list-style-type: none"> • Óljósar reglur um ýmsar framkvæmdir • Skammtímahugsun í stórfamkvæmdum • Ágangur manna og náttúruafli • Skógrækt, uppgræðsla og vegagerð getur ógnað fornminjum • Búsetuþróun gæti aukið kröfu um landrými og mannvirkjagerð • Fjármagnsskortur til að viðhalda menningarminjum, t.d. Melarétt • Fjármagnsskortur til að merkja náttúru- og fornminjar • Hætta á að fornir verkætillir og munnlegar sagnir og örnefni falli í gleyskunnar dá • Slysahætta vegna framkvæmda • Slysahætta vegna aukinnar umferðar • Sjónmengun 	<p>Tækifæri</p> <ul style="list-style-type: none"> • Fjölbreytt atvinnusköpun í héraði, bæði við náttúruvernd, leiðsögn, hestaferðir, skíðasvæði, stjörnuskoðun og menningartengda ferðaþjónustu • Safn tengt virkjanasögu Austurlands • Endurbygging smiðju á Hóli og forns skála og stafkirkju á Valþjófsstað • Ný tækni við samskipti og miðlun • Þverfagleg samvinnuverkefni • Staðardagskrá 21 • Samgöngubætur sem auka möguleika ferðaþjónustunnar • Í tengslum við tjaldsvæði við Végarð er hægt að koma upp baðstöðu og heitum pottum, sem lið í því að auka þjónustu við ferðamenn og fá þá til að dvelja lengur innan hreppamarka. Meðal annars verði heitir pottar viðarkyntir. Einnig verði þar góð aðstaða fyrir húsbíla og fellihýsi • Gamall kláfur er yfir Jökulsá við Kleif sem getur haft aðdráttarafl fyrir ferðamenn • Manngerður hellir við Teigsbjarg sem mætti nýta á margvíslegan hátt við menningartengda ferðaþjónustu, t.d. í tengslum við hreindýr og þjóðsagnir

Vandamálagreining á verndun menningarminja í Fljótsdal

Vandamálatré



Skörun í auðlindanýtingu í Fljótsdal

Framkvæmdir og ferðaþjónusta

Framkvæmdum við Kárahnjúkavirkjun hefur fylgt aukin umferð þungaflutninga um Fljótsdal. Í fyrstu var áætlað að umferðin frá Kárahnjúkum að Reyðarfirði myndi beinast vestan megin Lagarfljóts og þaðan í gegnum Fellabæ og Egilsstaði. Raunin hefur orðið sú að umferðin beinist austan megin vatns þar sem vegurinn er malbikaður. Austan megin Lagarfljóts eru helstu ferðamannastaðirnir, svo sem Hallormsstaðaskógur og Atlavík. Vegurinn í gegnum Hallormsstaðaskóg þolir illa hraðakstur; mikið er um blindhæðir og blindbeygjur. Sumarið 2005 varð banaslys á erlendum ferðamönnum þegar aftanívagn losnaði af þungaflutningabifreið. Í kjölfarið voru hraðatakmarkanir hertar og löggæsla aukin. Reikna má með að umferð þessi muni dragast saman á næstu árum þar sem bygging þeirra mannvirkja sem tengjast Kárahnjúkavirkjun er langt á veg komin. Þetta snertir að sjálfssögðu ekki eingöngu hagsmuni ferðaþjónustunni því akstur þungaflutningatækja skapar hættu fyrir íbúa Fljótsdals og einnig skepnur sem halda til við vegi - einkum þar sem að öllum líkindum er erfitt er fyrir svo stórar bifreiðar að nema staðar með stuttum fyrirvara.

Mannvirki þau sem risið hafa í tengslum við raforkuflutninga frá Valbjófsstaðafjalli til Reyðarfjarðar hafa vakið miklar umræður (sjá nánar í umræðu 2). Gera má ráð fyrir því að tilvist þeirra hafi skaðleg áhrif á þá ferðaþjónustu sem beinist að náttúruskoðun þar sem sjónræn áhrif þeirra eru mikil.

Skörun þessari hafa þó fylgt jákvæðar breytingar fyrir ferðaþjónustu og íbúa. Samgöngur í Fljótsdalnum hafa batnað til muna, einkum með tilkomu brúar yfir innsta hluta Lagarins árið 2002. Við það hefur ferðamannastraumur aukist til muna (Steinunn Kristjánsdóttir, munnleg heimild, febrúar 2007).

Að síðustu má nefna hinn manngerða helli við Teigsbjarg (sjá Fljótsdalur, 2007), en hann varð til í tengslum við Fljótsdalsvirkjun í byrjun títunda áratugarins (Fljótsdalur, 2007; Steinunn Ásmundsdóttir, 1998). Hér væri kjörið tækifæri fyrir hugmyndaríka aðila í menningartengdri ferðaþjónustu. Hellinn mætti nýta á mismunandi tímum ársins í þematískum tilgangi. Á vorin, sumrin og haustin gætu til dæmis hreindýr verið þema hellisins en fyrir jól væri hægt að hafa Grýlu-þema. Þorrablótahald gæti svo fylgt í kjölfarið í janúar og febrúar. Þetta gæti orðið mjög vinsælt, jafnvel á meðal vel stæðra erlendra ferðamanna sem gætu flogið beint á Egilsstaði í slíkar ævintýraferðir.

Af þessu sést að skörun framkvæmda og ferðaþjónustu hefur ekki eingöngu verið neikvæð og mótvægisáhrif framkvæmdanna verið töluverð ferðaþjónustunni til hagsbóta.

Framkvæmdir, náttúrufar og vatnafar

Áhrif framkvæmdanna við Kárahnjúka munu verða talsverð á villt dýralíf, t.d. á stofn heiðagæsa og hreindýr. Einnig er talið að varpfuglar gætu orðið fyrir búsifjum (Alcoa, 2005).

Áhrif á vatnafar hafa þó verið helsta áhyggjuefni heimamanna frá upphafi framkvæmdanna (Skúli Björn Gunnarsson, 2001). Með tilkomu Kárahnjúkavirkjunar verður Jökulsá á Dal veitt úr Háslóni yfir í Jökulsá í Fljótsdal og Lagarfljót. Einnig verður veitt vatni til virkjunarinnar úr Jökulsá í Fljótsdal og frá ám á Hraunum. Þessu fylgja talsverðar breytingar á vatnabúskap, rennsli eykst sums staðar en minnkar annars staðar. Rennsli dreifist öðru vísi innan ársins, vatnsborðshæð breytist, sem aftur getur haft áhrif á grunnvatnshæð, aurburð og rof. Mælingar á grunnvatnshæð á nokkrum stöðum liggja fyrir, en yfir misjafnlega langt tímabil eftir svæðum. Mælingum á grunnvatnshæð verður haldið áfram á vegum framkvæmdaaðila til að bæta upplýsingar um grunnástand. Rof árbakka Jökulsár í Fljótsdal og Lagarfljóts verður auk þess mælt, sökum þess að með tilkomu Kárahnjúkavirkjunar mun rennsli í Jökulsá í Fljótsdal og Lagarfljót aukast og um leið eykst því rofhætta við bakka árinna. Auknu rennsli fylgir einnig hækkun vatnsborðs. Þetta á við um Lagarfljót ofan Egilsstaða og að nokkru leyti við svæðin neðan Lagarfoss (Alcoa, 2005).

Framkvæmdir og fornleifar

Hækkun grunnvatnsstaða og rof samfara auknu streymi í Jökulsá á Fjöllum gæti haft mjög neikvæð áhrif á fornminjar við Skriðuklaustur. Breyting á grunnvatnsstöðu hefur áhrif á sýrustig jarðveg og þar með varðveislu lífrænna efna, svo sem beina og víðar. Landrof gæti hrifsað í burtu minjar.

Meginhluti skipulags- og umhverfismatsmála verður að ganga í gegnum matsferil þar sem skylt er að taka tillit til fornleifa. Þetta tryggir varðveislu mikils hluta minja. Á Íslandi eru í gildi lög sem vernda fornleifar og auk þess hefur íslenska ríkið undirritað alþjóðlegar skuldbindingar sem miða að verndun fornleifa og annarra menningarminja (Menntamálaráðuneytið, 2007).

Fornleifar eru leifar framkvæmda mannsins og því skýtur vissulega skökku við að hagsmunir fornleifa og framkvæmda skarist. En ekki varðveitast öll spor okkar jafn vel og því verður fágæti fornleifa með tíð og tíma til þess að gera þær að þeirri auðlind sem þær eru. Þær veita auk þess ómetanlegan vitnisburð um fortíðina og menningararfinn sem rataði ekki endilega á blaðsíður sögunnar. Ýmsar framkvæmdir sem eru undanskildar mati vegna umhverfisáhrifa eða skipulags ógna fornleifum landsins. Undir þetta fellur m.a. plæging vegna ljósleiðara, lagning stuttra vegaspotta og ýmiss konar jarðvinna. Oft skortir heildarsýn

þegar farið er í framkvæmdir. Samhengi minja er oft rofið eða þær skemmdar, í stað þess að nýta þær til virðisauka fyrir svæðið. Skammtímahagsmunir eru þannig látnir ráða fremur en hugsun til framtíðar. Þekkingarleysi á gildi fornleifa veldur oft skorti á virðingu fyrir þeim. Borið hefur á að ekki sé höfð nægileg aðgát í námunda við fornleifar, sem hafa orðið fyrir skemmdum af þeim sökum. Skortur á fé til viðhalds og merkingar fornleifa og til kynningar á þeim verður til þess að þær eru lítt sýnilegar. Við það eykst hættan á að þær skaðist, m.a. vegna framkvæmda. Síðast en ekki síst, þá eru framkvæmdir við vegagerð, skógrækt og uppgræðslu víða of nálægt minjum og einnig eru gróðursettar tegundir sem aldrei hafa verið á svæðinu og breyta því ásýnd menningarlandslagsins (Menntamálaráðuneytið, 2007).

Fornleifar og ferðapjónusta

Átroðningur ferðamanna, m.a. á hestum og vélknúnum farartækjum, getur skaðað minjar í jörðu. Einnig geta uppgrafnar minjar skaðast við venjulegan umgang fótgangenda, og hefur það ítrekað átt sér stað á Skriðuklaustri (Steinunn Kristjánsdóttir, munnleg heimild, febrúar 2007). Mjög mikilvægt er að ferðapjónustan, og raunar allur almenningur, sýni skilning varðandi það hve viðkvæm opin uppgraftarsvæði eru gagnvart ágangi ferðamanna.

Aðilar í ferðapjónustu gætu að vísu fitjað upp á nýsköpun sem tengdist fornleifafræði. Slíkt gæti t.d. falist í opnum fornleifauppgræftri á valinni rúst í Fljótsdal. Ef ferðamönnum byðist að vera þátttakendur í uppgræftri, dagpart, daglangt eða lengur gegn greiðslu líkt og að fara á námskeið myndu þeir öðlast aukinn skilning á starfi fornleifafræðinga og leggðu jafnframt fram fé. Fræðimenn í starfi á staðnum gætu síðan í formi erinda á ákveðnum tímum dags frætt viðstadda gesti um grunnrannsóknir og niðurstöður þeirra. Slík erindi þyrftu ekki að vera löng né á tæknimáli. Það sem gæti einna helst mælt á móti þessu væru siðferðisleg álitamál varðandi umgengni við forngripi í jörðu. Það gæti orkað tvímælis að stofna vitnisburði þeirra í hættu þar sem ljóst er að leikmenn hafa ekki sömu reynslu og skilning á umgengni við fornleifar og menntaðir fornleifafræðingar. Auk þess má setja spurningar við vísindalegar forsendur þessa uppgrafnar; er réttlætanlegt að velja rannsóknarefni út frá hentisemi ferðapjónustunnar? Þetta er álitamál, en benda verður þó á að viðfangsefni margra fornleifarannsóknna síðustu ára hafa ráðist út frá óskum kirkjulegra yfirvalda (einkum rannsóknir styrktar af Kristnihátíðarsjóði). Eigi fornleifafræði að dafna sem vísindagrein verða hagræn sjónarmið alltaf ráðandi að einhverju leyti þar sem fornleifauppgröftur er í eðli sínu mjög kostnaðarsamur. Því mætti íhuga þennan möguleika sem einn margra í menningartengdri ferðapjónustu í Fljótsdal.



Mynd 13: Gríðarlegur fjöldi ferðamanna heimsækir Skriðuklausturuppgröftinn á sumri hverju. Aðstaða til að taka á móti þeim er nánast engin.

Umræða 3: Hvers ber að gæta varðandi uppbyggingu menningartengdrar ferðaþjónustu í Fljótsdal?

Ferðamennska skapar í dag flest störf í heiminum. Árið 2000 töldu ferðamenn um 700 milljónir hnattrænt. Flestir ferðamenn eru frá vesturlöndum en hlutur asískra ferðamanna fer sífellt stækkandi (WTO, 2006). Árið 2005 komu ríflega 340 þúsund erlendir ferðamenn til Íslands og yfirlýst stefna ríkisstjórnarinnar er að fá hingað 1 milljón ferðamanna árið 2015 (Ferðamálaráð, 2006). Árið 2005 skapaði ferðamennska á Íslandi 12.4% af útflutningsarði landsmanna, önnur á eftir sjávarútvegi sem átti 38.5%. Heildarumsvif í hagkerfinu hér á landi vegna útgjalda erlendra ferðamanna eru talin 120 milljarðar króna (Stjórnarráð Íslands, 2006).

Samsetning ferðamanna og ferðahegðun hefur tekið breytingum síðustu ár. Ferðamaðurinn er að eldast og ferðir að verða fleiri, styttri og meira sniðnar eftir óskum einstaklinga. Ásókn er aðallega í íslenska náttúru en menningartengd ferðamennska er í örur vexti og er henni spáð áframhaldandi vinsældum. Árstíðasveifla er Þrándur í götu íslenskrar ferðaþjónustu með miklu álagi á þrjá mánuði ársins og skorti á jafnari dreifingu ferðamanna. Fjölbreytt afþreying er lykill að því að laða fólk bæði til landsins og síðan til einstakra landssvæða. Hún er grundvöllur þess að ferðamenn dveljist lengur í landinu, auki tekjur og skapi meiri dreifingu um landið en nú er. Afþreying sú sem í boði er hefur því mikilvægu

hlutverki að gegna, hvort sem er að sumri eða vetri. Aukningu erlendra ferðamanna utan háannatíma má auk þess stuðla að með aukinni tíðni áætlunarflugs, sértækum markaðsaðgerðum, auknu vöru- og þjónustuframboði utan háannatíma og auknum gæðum (Ferðamálaráð, 2006).

Menning er almannagæði og hefur mikið gildi fyrir sérhvern einstakling. Menning er sameign þjóðar og raunar heimsins alls. Eins og annars staðar í heiminum er menningartengd ferðaþjónusta er vaxandi grein innan íslenskrar ferðaþjónustu. Hægt er að miðla menningararfinum á söfnum, í skipulegum skoðunarferðum eða með byggingu tilgátuhúsa frá ýmsum tímabilum sögunnar, svo einhver dæmi séu tekin. Slík miðlun er þó huglæg og felur ávallt í sér ákveðið skáldaleyfi. Líklegt er að einhver skörun og stúlfæring verði þegar niðurstöðum fornleifarannsókna, viðtekinni söguskoðun og afþreyingu er blandað saman á þennan hátt.

Í Fljótsdal eru uppi hugmyndir um að endurgera húsin að Valþjófsstað, en vel sést móta fyrir rústum á staðnum. Slíkt er að sjálfsögðu jákvætt, en margs er þó að gæta. Skipt getur miklu máli hvernig endurgerður sögustaður er matreiddur fyrir ferðamenn. Vissulega gefur það ákveðna möguleika fyrir ferðaþjónustu í landinu að nýta forna sögustaði eða slóðir en þá þarf að huga að ýmsu svo vel fari. Hafa þarf í huga hvers eðlis staðurinn er, landslag eða minjar eins og rústir, og einnig hvaða áhrif hefur aukið aðgengi ferðamanna að minjunum/stöðunum. Í augum ferðamannsins geta t.d. rústir öðlast huglægara gildi ef búið er að tengja þær við einhverja ákveðna atburði eða persónu, til dæmis úr Íslendingasögum. Þetta getur þó verið varasamt þar sem heimildum um slíka atburði og/eða persónur er ekki alltaf hægt að treysta eða taka bókstaflega þar sem í mörgum tilfellum er ekki um samtíma heimildir að ræða. Sem dæmi um þetta má nefna Eiríksstaði í Haukadal, þar er búið að reisa tilgátubæ Eiríks rauða. Ekki er hægt að segja með neinni vissu að hér sé um bæ Eiríks rauða, sem Landnáma og fleiri fornrit minnst á. Tilgátan um hvernig bærinn hafi litið út gæti verið nokkuð rétt, en öðru máli gegnir um hver bjó þar. Öðru máli gæti skipt um landslag eða sögusvið þar sem ekki er verið að benda á ákveðinn bæjarhól eða tiltekna rúst og segja að þar hafi einhver ákveðinn aðili búið og/eða dáið, heldur sé umhverfið óskilgreint; hægt er að segja að á þessum slóðum sé sögusvið ákveðinna atburða. Gott dæmi um hið síðarnefnda er munkaklaustrið að Skriðu. Við getum ekki sannað að þjóðsögunnar (þar með talið Íslendingasögunnar) hafi í raun og veru átt sér stað, hvað þá tengt atburði eða persónur úr þeim við ákveðna staði. Hitt er svo annað mál að þegar verið er að tengja þjóðsögur við minjar, þá er kannski ekki verið að blekkja ferðamenn því þjóðsögur eru jú alltaf þjóðsögur.

Hvort ber að hafa það sem sannara eða skemmtilegra reynist? Er siðferðislega rétt að hagræða vísindalegum niðurstöðum í nafni léttleikandi miðlunar? Niðurstöður menningarrannsókna verða alltaf túlkunaratriði og því ekki hægt að krefjast þess að þær veiti óyggjandi svör. Vissulega gefur það ákveðna möguleika fyrir ferðaþjónustu í landinu að nýta forna sögustaði eða söguslóðir. Að sjálfssögðu er afar mikilvægt að leita allra leiða til að auka áhuga og aðsókn að menningarminjum – en þó án þess að það sé á kostnað vísindalegra heilinda.

Samantekt niðurstaðna

Í fyrsta hluta þessa verkefnis var gefið yfirlit yfir helstu auðlindir Fljótsdals. Auk gróðurs og dýralífs eru helstu auðlindir svæðisins að mínu mati Hallormsstaðarskógur, Lagarfljót (einkum hinn sérstæði litur þess), Atlavík, Valþjófsstaðafjall og Snæfell. Byggingar ýmsar í dalnum er auðlindir á þann hátt að þær hafa mikið aðdráttarafl fyrir ferðamenn. Auk þess liggja samfélagslegar auðlindir í fornleifauppgrefti þeim sem fram fer við Skriðuklaustur, en líklegt er að önnur auðlindanýting, t.d. skógrækt og stóriðjuframkvæmdir, gæti haft skaðleg áhrif á þær minjar sem enn leynast í jörðu. Loks liggja gífurleg verðmæti í menningarsögu dalsins. Fyrsta hluta verkefnisins lauk á stuttri kynningu á samfélagslegum aðstæðum í Fljótsdal.

Í öðrum hluta verkefnisins var sjónum beint að greiningum. Farið var yfir helstu hagsmunaaðila. Þeir helstu voru íslenska ríkið, sveitarfélagið Fljótsdalshreppur/aðliggjandi sveitarfélög, íbúar og landeigendur, Héraðsskógar/ Austurlandsskógar, Gunnarsstofnun, framkvæmdaaðilar, aðilar tengdir náttúruvernd, Fornleifavernd ríkisins, Örnefnastofnun og komandi kynslóðir. Margir fleiri hagsmunaaðilar voru einnig tilgreindir og var öllum hópunum deilt niður í fjárhagslega-, vísindalega- og menningarlega hagsmuni. Í framhaldi af greiningu hagsmunaaðila voru gerðar tvenns konar SVÓT-greiningar á innri aðstæðum Fljótsdals með tilliti við sjónarmiða framkvæmdaaðila og verndunar. Loks var gert vandamálatré með hliðsjón af þeim þáttum sem ógna fornminjum í dalnum.

Því næst beindust sjónir að því hvort hægt væri að greina skörun auðlindanýtingar í Fljótsdal? Það er ljóst að töluverð sjónmengun og mikið umhverfisrask hefur orðið af völdum jarðvegsframkvæmda, byggingu stöðvarhúsa og háspennulína sem liggja yfir Fljótsdal. Hugsanlegt er að framkvæmdir þessar hafi valdið skaða á ímynd svæðisins. Hinsvegar hafa framkvæmdir við Kárahnjúka aukið töluvert við ferðamannastraum og þar með

atvinnuframboð og húsnæðisverð í Fljótsdal. Framkvæmdunum hafa auk þess fylgt samgöngubætur í dalnum. Hinni miklu umferð þungaflutningataekja hefur þó fylgt töluverð hætta, einkum við Hallormsstaðaskóg. Áhrifa hugsanlegrar mengunar í grunnvatni og andrúmslofti og hækkandi vatnsyfirborðs Lagarfljóts er ekki farið að gæta en gæti orðið vandamál síðar meir. Skörun framkvæmda við ferðaþjónustu hefur ekki eingöngu verið neikvæð og raunar getur ferðaþjónusta valdið skaða á viðkvæmum fornminjum við Skriðuklaustur. Því er varasamt að líta eingöngu á framkvæmdir neikvæðum augum hvað þetta varðar, þó svo að vissulega hafi þær dregið úr ákveðnum möguleikum á annarri auðlindanýtingu.

Síðasta rannsóknarspurningin var: Hvaða stefnu væri skynsamlegast að marka til að hámarka nýtingu svæðisins? Þetta er flókið viðfangsefni og reynt var að varpa ljósi á hana í umræðukafla um menningartengda ferðaþjónustu. Einnig voru nokkrir stakir umræðukaflar til þess fallnir að varpa ljósi á ýmis álitamál þessu tengdu án þess þó að gefa eitt rétt svar. Varðandi Fljótsdal mætti svara þessari síðustu spurningu á eftirfarandi hátt: Ferðaþjónusta er líklega sú búgrein sem nær að nýta einna flestar tegundir auðlinda á sjálfbæran hátt. Upplifun gengur yfirleitt ekki á landið, nema illa sé gengið um. Ferðaþjónustan á Íslandi hefur verið með meðvitaða umhverfisstefnu síðustu árin og leitast við að fá viðeigandi vottanir þar að lútandi. Mikil aukning hefur átt sér stað í menningartengdri ferðaþjónustu hér á landi, en það eru mikil sóknarfæri hvað Fljótsdal varðar. Ég tel auk þess að þolmörk menningartengdar ferðaþjónustu hvað varðar sjónmengun séu meiri en þolmörk náttúrutengdrar ferðamennsku. Úr því sem komið er væri því hyggilegast fyrir sveitarfélagið að leita á þau mið og styrkja stöðu sína frekar varðandi menningartengda viðburði, því á þann hátt er helst hægt að setta nægilega mikið þau sjónarmið sem lúta annars vegar að uppbyggingu í stóriðju og hins vegar að verndun. Mikilvægt er þó að huga ávallt að sjálfbærri nýtingu allra auðlinda sé þess kostur og hafa í huga ábyrgð núverandi kynslóðar gangvart ófæddum kynslóðum. Sé leitað á náðir menningartengdrar ferðaþjónustu má í raun leita í kistu þeirra kynslóða sem gengnar eru til þess að ná fram sjónarmiðum sjálfbærrar þróunar svo komandi kynslóðir megi njóta ávaxtanna af.

Heimildaskrá

- Alcoa. (2005). Sjálfbærni- og umhverfisáhrif. Mælingar á árangri Alcoa og Landsvirkjunar við byggingu og rekstur Fjarðaáls og Kárahnjúkavirkjunar. Áfangaskýrsla Apríl 2005. Reykjavík: Landsvirkjun og Alcoa.
- Axel Hall. (2003). Byggðir og búseta. Þéttbýlismyndun á Íslandi: haustskýrsla 2002. Reykjavík: Hagfræðistofnun Háskóla Íslands.
- Ágúst Einarsson. (2005). Hagræn áhrif menningar í alþjóðlegu samhengi [Rafræn útgáfa]. Í Ingjalður Hannibalsson (ritstj.) *Rannsóknir í félagsvísindum VI*. Reykjavík: Félagsvísindastofnun Háskóla Íslands, bls. 53-64.
- Ferðamálaráð. (2006). *Ferðamálaáætlun*. Sótt þann 25. apríl af http://www.ferdamalastofa.is/upload/files/Ferdamalaetlun%202006-2015_LOKA_11_2005.pdf
- Fljótsdalur. (2007). *Staðardagskrá 21*. Sótt þann 25. apríl af <http://www.fljotsdalur.is>
- Hagstofan. (2007). Mannfjöldi. Sótt þann 29. apríl af <http://www.hagstofan.is>
- Helgi Hallgrímsson. (2003). Tröllkonustígur og Skessugarðar. *Múlaping 30*. bls. 33-41
- Héraðsskógar. (e.d). *Saga Héraðsskóga*. Sótt þann 17. apríl 2007 af <http://www.heradsskogar.is/Apps/WebObjects/Skogur.woa/wa/dp?id=1000336>
- Jón Pálsson. (2002). Búskapur í Fljótsdal á 19.öld. *Múlaping 29*. bls. 22-35
- Lög um Héraðsskóga nr. 32/1991.*
- Lög um landshlutabundin skógræktarverkefni nr. 56/1999*
- Ríkisendurskoðun. (2004). Skógrækt: Lagaumhverfi skógræktar ríkisins og landshlutabundinna skógræktarverkefna. Reykjavík: Höfundur.
- Sigurjón Bjarnason. (2001). Austurland – varnarstaða og sóknarfæri. *Glettingur 27-28*. bls. 83-88
- Skipulags- og byggingarlög nr. 73/1997*
- Skúli Björn Gunnarsson. (2001). Hagsmunir byggðar í fyrirrúmi – viðhorf heimamanna til virkjunar. *Glettingur 27-28*. bls. 89-92
- Steinunn Ásmundsdóttir. (1998). Annáll Fljótsdalsvirkjunar. *Glettingur 8*. bls. 82-84
- Steinunn Kristjánsdóttir. (2007). *Skriðuklaustursrannsóknir. Ársskýrsla 2006*. Sótt þann 20. apríl af <http://www.hi.is~sjk>
- Stjórnarráð Íslands. (2006). *Ferðamálaáætlun 2006-2015*. Sótt þann 25. apríl af <http://samgonguraduneyti.is/>
- WTO. (2006). *Facts*. Sótt þann 25. apríl af <http://www.world-tourism.org/facts/menu.html>
- Umhverfisráðuneytið. (e.d). *Alþjóðlegir umhverfissamningar – Loftslagssamningar: Rammasamningur Sp um loftslagsbreytingar*. Sótt þann 23. apríl 2007 af <http://umhverfisraduneyti.is/althjodlegt-samstarf/samningar/nr/127>

Óprentaðar heimildir

Geir Oddsson, efni úr fyrirlestrum í Stjórnun náttúruauðlinda vorið 2007

Menntamálaráðuneytið. (2007). Drög að stefnu stjórnvalda í fornleifavernd á Íslandi. Sent í tölvupósti þann 5.janúar 2007.

Munnlegar heimildir

Skúli Björn Gunnarsson, forstöðumaður Gunnarsstofnunar Mars 2007

Steinunn Kristjánsdóttir, verkefnisstjóri Skriðuklaustursrannsókna Febrúar og apríl 2007

Ljósmyndaskrá

Mynd 1: Hreindýr í hlíðum Fljótsdals. Mynd tekin í mars 2007. Ljósmynd tók Dagný Arnarsdóttir.

Mynd 2: Ungviði að leik í Hallormsstaðaskógi að sumri til. Ljósmynd tekin af vef Fljótsdalshrepps.

Mynd 3: Fljótsdalur, séð suður eftir Suðurdal. Ljósmynd tók Dagný Arnarsdóttir.

Mynd 4: Snæfell á lítt snortinni Fljótsdalsheiði. Ljósmynd tók Erna Jóhannsdóttir.

Mynd 5: Mynd 3: Uppgraftarsvæðið að Skriðuklaustri. Hluti rústanna hefur verið endurgerður. Ljósmynd tók Cathy Bates.

Mynd 6: Uppgraftarstjóri á Skriðuklaustri, Steinunn Kristjánsdóttir, sýnir höfuðkúpu sem grafin var upp í klausturgarðinum. Ljósmynd frá Skriðuklaustursrannsóknum.

Mynd 7: Gunnarhús sem Gunnar Gunnarsson lét reisa árið 1939. Húsið laðar að sér fjölmarga ferðamenn á ári hverju. Ljósmynd tók Dagný Arnarsdóttir.

Myndir 8 og 9: Valþjófsstaðakirkja í Fljótsdal. Í kirkjunni er að finna endurgerð Valþjófsstaðahurðarinnar sem talinn er merkasti forngripur Íslendinga. Ljósmynd 6 tók Dagný Arnarsdóttir og ljósmynd 7 tók Erna Jóhannsdóttir.

Mynd 10: Útsýni af Fljótsdalsheiði. Herðubreið í fjarska. Ljósmynd tók Dagný Arnarsdóttir.

Mynd 11: Fljótsdalur séður úr suðri. Mannvirki Landsvirkjunar hafa sett svip sinn á nágrenni Teigsbjargs. Mynd tekin sumarið 2006. Ljósmynd tók Dagný Arnarsdóttir.

Mynd 12: Lítil stúlka á góðviðrisdegi í Fljótsdal. Ljósmynd tók Dagný Arnarsdóttir.

Mynd 13: Gríðarlegur fjöldi ferðamanna heimsækir Skriðuklaustursuppgroftinn en aðstaða til að taka á móti þeim er nánast engin. Ljósmynd tók Dagný Arnarsdóttir.